




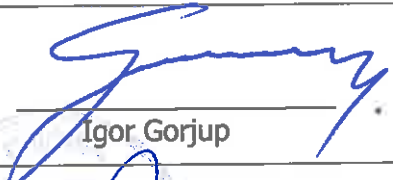


OBČINA ŠENTJUR

Štev.: 840-0001/2015

Datum: 7. 4. 2015

OBČINSKI N A Č R T ZAŠČITE IN REŠEVANJA OB POTRESU

Verzija 3.0

	ORGAN	DATUM	PODPIS
Izdelal	OBČINA ŠENTJUR	Marec 2015	 Konrad Pušnik
Obravnaval	ŠTAB CIVILNE ZAŠČITE OBČINE ŠENTJUR	MAREC 2015	 Igor Gorjup
Sprejel	ŽUPAN OBČINE ŠENTJUR	15.4.2015	 Mag. Marko Diaci
Skrbnik	OBČINA ŠENTJUR	15.4.2015	 Konrad Pušnik

V S E B I N A		Stran
1	POTRES	4
1.1	Uvod	4
1.2	Potresna nevarnost	4
1.3	Potresno območje občine Šentjur	6
1.4	Verjetnost nastanka verižne nesreče	7
1.5	Ukrepi za zmanjšanje posledic potresa	7
2	OBSEG NAČRTOVANJA	8
2.1	Temeljne ravni načrtovanja	8
2.2	Načela zaščite, reševanja in pomoči	10
3	KONCEPT ZAŠČITE REŠEVANJA IN POMOČI	12
3.1	Temeljne podmene	12
3.2	Zamisel izvedbe zaščite, reševanja in pomoči	13
3.2.1	Koncept odziva ob potresu	13
3.3	Uporaba načrta	15
4	POTREBNE SILE, SREDSTVA TER RAZPOLOŽLJIVI VIRI	16
4.1	Pregled organov in organizacij, ki sodelujejo pri izvedbi nalog iz občinske pristojnosti	16
4.2	Materialno-tehnična sredstva za izvajanje načrta	17
4.3	Predvidena finančna sredstva	18
5	OPAZOVANJE, OBVEŠČANJE IN ALARMIRANJE	19
5.1	Opazovanje potresne aktivnosti	19
5.2	Izvajanje obveščanja pristojnih organov in javnosti	20
5.2.1	Obveščanje pristojnih organov	20
5.2.2	Obveščanje prebivalcev na prizadetem območju	20
5.2.3	Obveščanje javnosti	21
5.3	Alarmiranje	22
6	AKTIVIRANJE SIL IN SREDSTEV	23
6.1	Aktiviranje organov vodenja in strokovnih služb	24
6.2	Aktiviranje sil za zaščito in reševanje	24
6.3	Zagotavljanje pomoči v materialnih in finančnih sredstvih	25
6.4	Mednarodna pomoč	26
7	UPRAVLJANJE IN VODENJE	27
7.1	Organi in njihove naloge	27
7.2	Operativno vodenje	29
7.3	Organizacija zvez	29
8	UKREPI IN NALOGE ZAŠČITE, REŠEVANJA IN POMOČI	31
8.1	Ukrepi zaščite in reševanja	31
8.1.1	Urbanistični, gradbeni in drugi tehnični ukrepi	31
8.1.2	Evakuacija	34
8.1.3	Sprejem in oskrba ogroženih prebivalcev	35

V S E B I N A		Stran
8.1.4	Radiološka, kemijska in biološka zaščita	36
8.1.5	Zaščita kulturne dediščine	37
8.2	Naloge reševanja ob potresu	39
8.2.1	Nujna medicinska pomoč	39
8.2.2	Identifikacija mrtvih	40
8.2.3	Prva veterinarska pomoč	41
8.2.4	Reševanje iz ruševin	43
8.2.5	Gašenje in reševanje ob požarih	44
8.2.6	Iskanje pogrešanih	45
8.2.7	Zagotavljanje osnovnih pogojev za življenje	45
9	OSEBNA IN VZAJEMNA ZAŠČITA	47
10	OCENJECANJE ŠKODE	48
11	RAZLAGA POJMOV IN OKRAJŠAV	49
11.1	Pomen pojmov	49
11.2	Razlaga okrajšav	50
12	PRILOGE IN DODATKI	51
12.1	Seznam prilog	51
12.2	Seznam dodatkov	52

1. POTRES

1.1 Uvod

Načrt zaščite in reševanja ob potresu na območju občine Šentjur je izdelan v skladu z zakonom o varstvu pred naravnimi in drugimi nesrečami (Uradni list RS, št. 51/06-UPB-1 in 97/10) in z določili uredbe o vsebini in izdelavi načrtov zaščite in reševanja ([Uradni list RS, št. 24/12](#)) ter na podlagi Uredbe o organiziranju, opremljanju in usposabljanju sil za zaščito, reševanje in pomoč (Uradni list RS, številka 92/07, 54/09 in 23/11)

Načrt temelji na podlagi državne ocene ogroženosti ter na vseh strokovnih ugotovitvah študij stroke, ki so upoštevane v teh ocenah, verzija 2.0, [št. 842-9/2012-59-DGZR z dne 17. 6. 2013](#) in na podlagi Ocene potresne ogroženosti v Zahodnoštajerski regiji verzija 2.0, [številka 842-14/2013-32 z dne 24.12.2013](#).

Občinski načrt zaščite in reševanja ob potresu, verzija 3.0 je nadgradnja Občinskega načrta zaščite in reševanja ob potresu, verzija 2.0, ki ga je izdelala Občina Šentjur leta 2007, je podrobneje razčlenjen državni načrt zaščite in reševanja ob potresu, verzij 3.0, ki ga je pripravila Uprava RS za zaščito in reševanje (URSZR), [številka 84200-1/2014/9 z dne 20. 2. 2014](#) in Načrt zaščite in reševanja ob potresu v Zahodnoštajerski regiji.

Občinski načrt zaščite in reševanja ob potresu Šentjur je usklajen z državnim načrtom kar je razvidno iz mnenja Uprave RS za zaščito in reševanje, Izpostave Celje, številka: 8421-9/2015-3 – DGZR, datum: 13. 4. 2015.

1.2 Potresna nevarnost

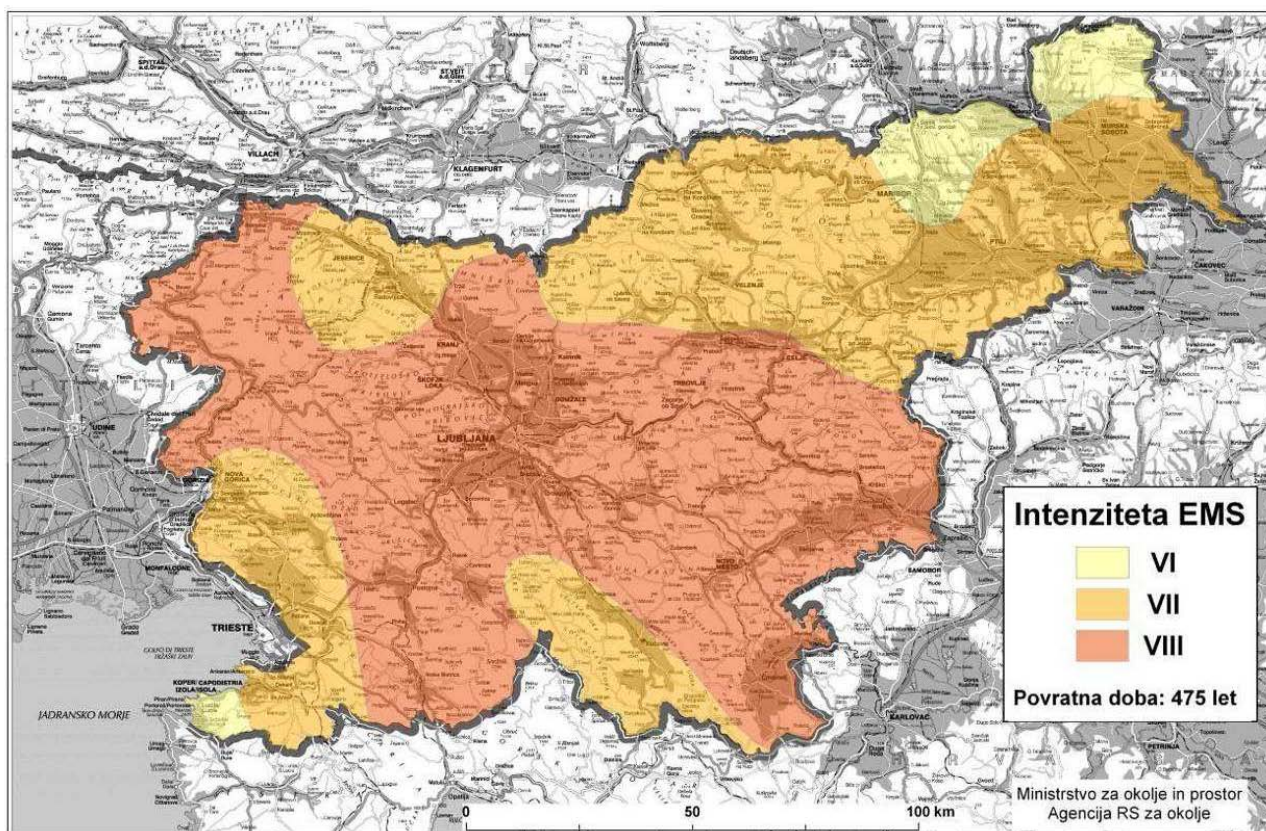
Potres je naravni pojav, ko v Zemljini notranjosti pride do nenadne sprostitve nakopičenih elastičnih napetosti, pri čemer se sproščena energija razširja v obliki seizmičnega valovanja. Ko potresno valovanje doseže površje z zadostno energijo, da povzroči neželene posledice na ljudi, objekte ali naravo, govorimo o potresu kot o naravni nesreči.

Potres je eden izmed pojavov v naravi, ki ga ne moremo nadzorovati, lahko pa ga zelo dobro merimo. Potresa ne moremo napovedati, ni mogoče vnaprej oceniti njegovega obsega, moči in škode, ki jo bo povzročil, predvidimo lahko le območja, na katerih se lahko pojavi. Lahko ocenimo največjo magnitudo, ki jo z določeno verjetnostjo pričakujemo, in obseg škode, ki bi jo potres na neki lokaciji lahko povzročil. V primerjavi z drugimi naravnimi nesrečami, ki so povezane z meteorološkimi procesi in jih lahko v blažji ali hujši obliki pričakujemo (poplave, suša vetrovi), ima potres zaradi nenadnosti pojava in drugačnih posledic veliko hujši vpliv na vsakdanje življenje.

Slovenija je država s srednjo potresno nevarnostjo. Čeprav magnitude potresov pri nas ne dosejajo zelo velikih vrednosti, so zaradi razmeroma plitvih žarišč učinki lahko zelo veliki. Potresna žarišča nastajajo na vsem ozemlju.

iz karta potresne intenzitete (slika 1) je razvidno, da Občina Šentjur leži v pasu večje potresne nevarnosti (intenziteta VIII EMS), poteka po osrednjem delu Slovenije, od severozahoda proti jugu in jugovzhodu države.

Karta potresne intenzitete je narejena za povratno dobo 475 let, kar ustreza 90 odstotkom verjetnosti, da vrednosti na karti v 50 letih ne bodo presežene.



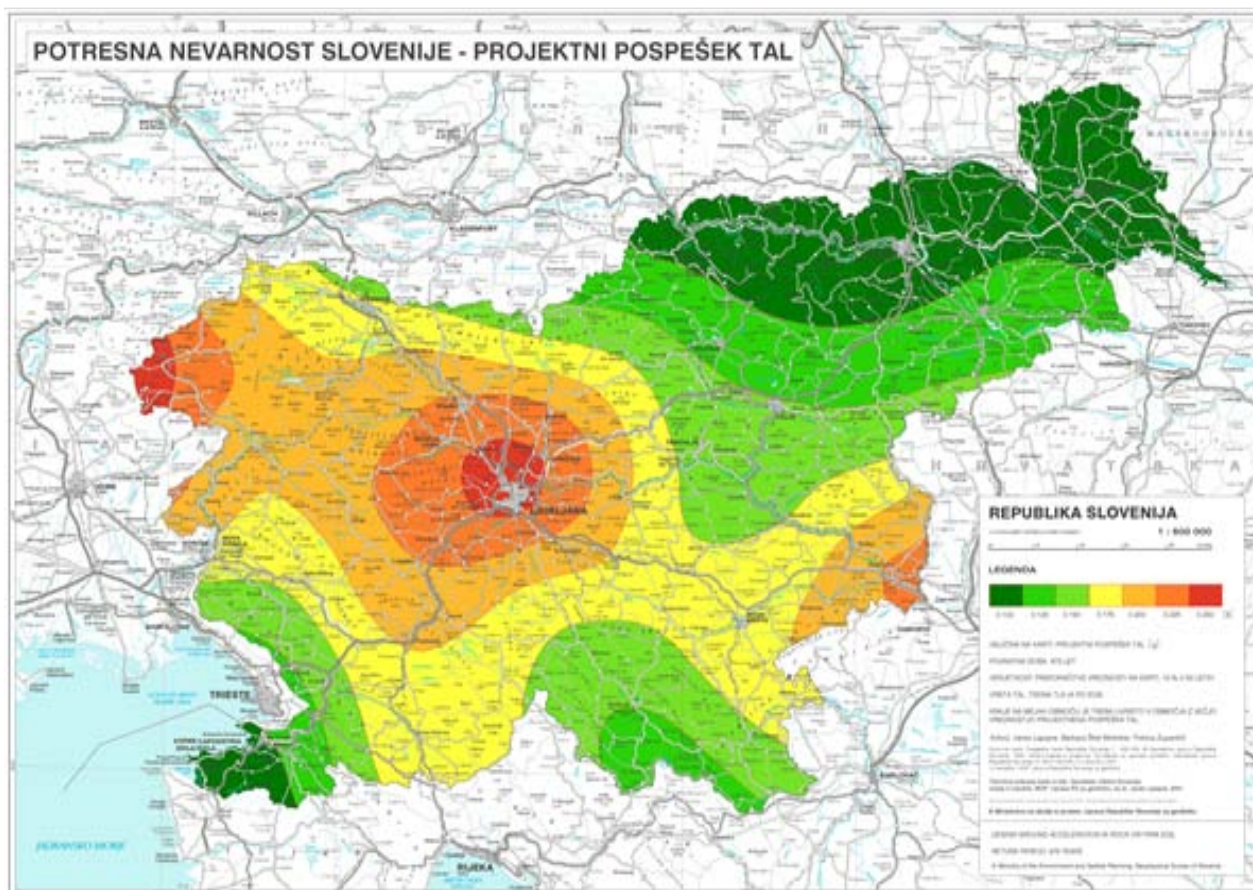
Slika 1: Karta potresne intenzitete s povratno dobo 475 let (ARSO, 2011)

Za potresno odporno projektiranje se skladno z zakonodajo uporablja karta projektnege pospeška tal.

Karta projektnege pospeška tal za trdna tla za povratno dobo 475 let (Lapajne in drugi, 2001) je uradna karta potresne nevarnosti Slovenije (slika 2).

Območja enake potresne nevarnosti so na karti projektnege pospeška tal označena z enako barvo.

Tako kot karta potresne intenzitete je tudi karta projektnege pospeška tal izračunana za povratno dobo 475 let, kar ustreza 90 odstotkom verjetnosti, da vrednosti na karti v 50 letih ne bodo presežene. Povratna doba je povprečen čas med prekoračitvami vrednosti projektnege pospeška tal ali intenzitete na dani lokaciji.



Slika 2: Potresna nevarnost Slovenije – projektni pospešek tal (Lapajne in drugi, 2001)

1.3 Potresno območje občine Šentjur

Ozemlje v občini Šentjur je po karti potresne intenzitete EMS v **VII.** In **VIII.** stopnji kar je razvidno iz **Slike 1.**

Območje intenzitete EMS	Površina		Število prebivalcev leta 2011		Število prebivalcev na km ²
	km ²	%		%	
VII			11.778	60	
VIII			7.715	40	

Preglednica št. 1: Delež površin in prebivalcev, ki so ogroženi ob potresu VII. in VIII. stopnje EMS (Vir: GIS_UJME, 2012)

Zaradi potresa VIII. stopnje po MSK bi prišlo do hujših poškodb objektov, od večjih razpok v zidovih, posameznih rušenj do podiranja delov hiš in delnih rušenj objektov glede na način in leto gradnje le-teh. To bi povzročilo poškodbe ljudi, živali in objektov. V naravi bi prihajalo do udorov in usadov, sprememb pretokov in gladine vode, premikanje obstoječih plazov in pojav večjih posameznih zdrsov pobočnih zemljin.

Na območju občine bi poleg prebivalstva bile ogrožene tudi živali, objekti in kulturna dediščina ter komunalna, cestna in železniška infrastruktura.

1.4 Verjetnost nastanka verižne nesreče

Potres pogosto spremljajo številne verižne nesreče, katerih škoda praviloma presega neposredno škodo zaradi potresa. Potres lahko spremljajo predvsem verižne nesreče, kot so:

- požari in eksplozije,
- nesreče z nevarnimi snovmi,
- plazovi, podori in poplave,
- bolezni ljudi in živali.

Ob verižni nesreči, ki je posledica potresa, poteka ukrepanje skladno z dokumenti zaščite in reševanja glede na nesrečo (poplave, nalezljive bolezni pri ljudeh, požari itn.).

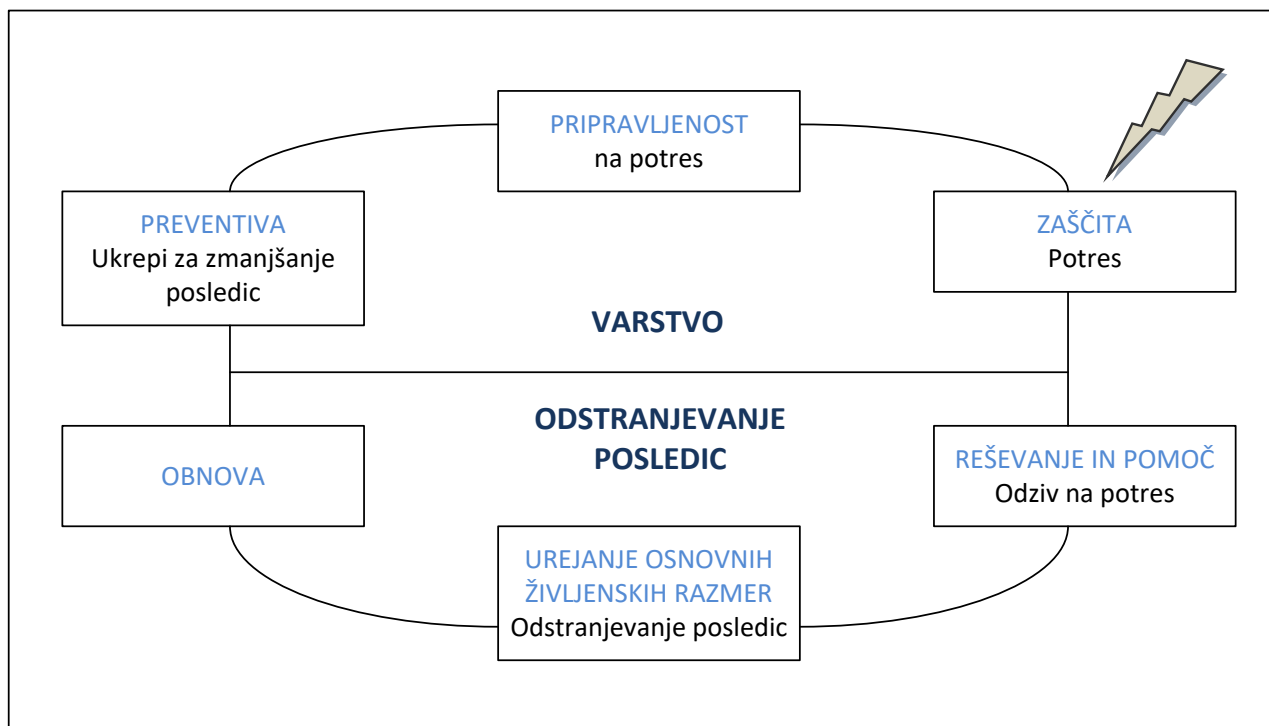
1.5 Ukrepi za zmanjšanje posledic potresa

Najpomembnejši ukrepi za preprečevanje in zmanjšanje posledic potresa so:

- potresno odporna gradnja (predpisane zahteve za novogradnjo, sanacijo in utrditev objektov, postopki za ocenjevanje po potresu poškodovanih objektov ter popotresno sanacijo),
- načrtovanje delovanja sistema ZRP (usposabljanje in opremljanje sil za ZRP ter izdelava in dopolnjevanje načrtov ZiR ob potresu),
- sistematično spremljanje in proučevanje potresne dejavnosti (državna mreža potresnih opazovalnic),
- priprava programov potresne sanacije ter utrjevanja stanovanjskih in pomembnih javnih objektov s področja vzgoje in izobraževanja, varstva otrok, nege starejših občanov in drugih posebnih skupin prebivalcev ter drugih javnih dejavnosti,
- pregled stanja pomembnih infrastrukturnih sistemov (zlasti cest, železnic, mostov, podvozov, nadvozov, predorov, itn.) s ciljem ugotoviti potresno odpornost in ranljivost ter po potrebi zagotoviti povečanje potresne odpornosti teh objektov,
- pregled stanja pomembnih industrijskih objektov ter objektov v katerih se skladiščijo, shranjujejo ali izdelujejo nevarne snovi ter objektov virov večjega in manjšega tveganja za okolje ter po potrebi zagotoviti povečanje potresne odpornosti teh objektov,
- ustrezna organizacija in delovanje zdravstvene in socialne službe v primeru potresa z močnimi poškodbami,
- izboljšati pripravljenosti na potres, kar se zagotavlja z izobraževanjem prebivalcev za boljši odziv pri potresu, z usposabljanjem organov vodenja v ZRP ter upravnih organov na lokalni in državni ravni ter s pripravo akcijskih načrtov za reševanje.

Varstvo pred potresi v celoti obsega preventivo, vzpostavitev in vzdrževanje pripravljenosti za ZRP ter odpravljanje posledic potresa in potresno obnovo. Za potrese namreč velja, da

potresov ne moremo ne napovedati ne preprečiti, lahko pa ublažimo njihove posledice na sprejemljiv obseg.



2 OBSEG NAČRTOVANJA

2.1 Temeljne ravni načrtovanja

Načrt oziroma dele načrta zaščite in reševanja ob potresu izdelajo nosilci načrtovanja:

- izpostava URSZR (v nadaljevanju regija) in
- občine.

Obveznost izdelave načrta oziroma dela načrta zaščite in reševanja ob potresu za posameznega nosilca načrtovanja je opredeljena glede na Oceno potresne ogroženosti v Zahodnoštajerski regiji, v2.0, številka 842-14/2013-32 z dne 24.12.2013 v povezavi s preglednico 2, in glede na končno uvrstitev nosilca načrtovanja v določen razred ogroženosti. Obveznosti nosilcev načrtovanja iz preglednice 2 predstavljajo minimalne zahteve. Vsak nosilec načrtovanja se lahko odloči tudi za večji obseg načrtovanja.

Razred ogroženosti	Stopnja ogroženosti nosilca načrtovanja	Obveznosti nosilcev načrtovanja
1	Majhna	Potrebno je izdelati dokumente, v katerih se določi zagotavljanje pomoči potresno prizadetim območjem v silah in sredstvih za ZRP; ni potrebno izdelati načrta zaščite in reševanja v celoti, dela načrta oziroma dokumentov za izvajanje določenih zaščitnih ukrepov in nalog ZRP.

2	Srednja	Potrebno je izdelati dokumente, v katerih se določi zagotavljanje pomoči potresno prizadetim območjem v silah in sredstvih za ZRP; ni potrebno izdelati načrta zaščite in reševanja v celoti, priporočljivo pa je pripraviti dokumente, v katerih se določi način obveščanja ter se razdeli izvajanje zaščitnih ukrepov in nalog ZRP.
3	Velika	Potrebno je izdelati del načrta zaščite in reševanja oziroma dokumente, v katerih se določita način obveščanja in zagotavljanje pomoči potresno prizadetim območjem v silah in sredstvih za ZRP ter se razdeli izvajanje zaščitnih ukrepov in nalog ZRP.
4	Zelo velika 1	Potrebno je v celoti izdelati samostojen načrt zaščite in reševanja ob potresu.
5	Zelo velika 2	Potrebno je v celoti izdelati samostojen načrt zaščite in reševanja ob potresu.

Preglednica št. 2: Obveznosti nosilcev načrtovanja

Temeljni načrt zaščite in reševanja ob potresu je **državni načrt**. Državni načrt zaščite in reševanja ob potresu je izdelan za potres intenzitete VIII EMS ali višje stopnje po evropski potresni lestvici EMS-98 (v nadaljevanju potres intenzitete VIII EMS ali višje stopnje). S tem načrtom se urejajo zaščitni ukrepi in naloge ZRP.

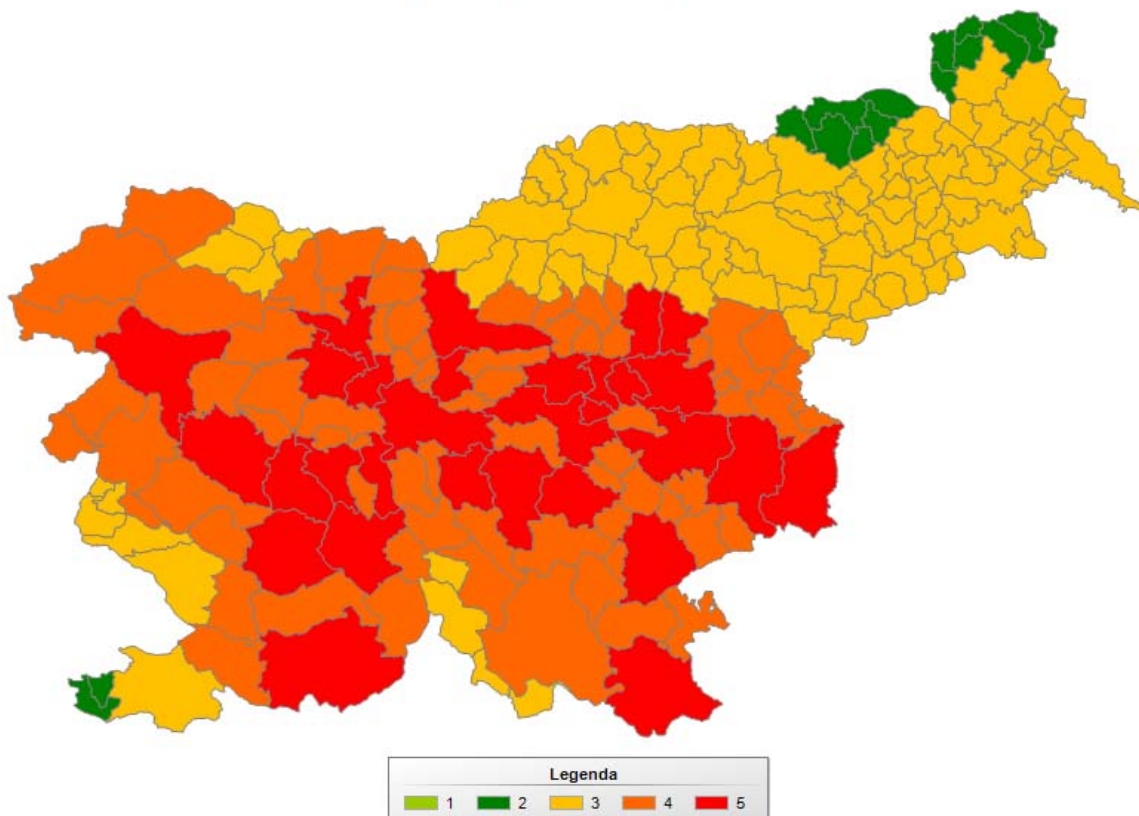
Regijski Načrt zaščite in reševanja ob potresu je podrobneje razčlenjeni državni načrt zaščite in reševanja ob potresu. Regija je v tem primeru območje, ki ga organizacijsko pokriva Izpostava URSZR Celje.

Občinski načrti zaščite in reševanja se, skladno z določili Uredbe o vsebini in izdelavi načrtov zaščite in reševanja (Uradni list RS, številka 24/12), izdelajo v celoti za potres v občinah na potresnem območju, kjer je možen potres intenzitete VIII EMS ali višje stopnje (4. in 5. razred ogroženosti).

OBČINA	RAZRED OGROŽENOSTI
	OBČINE
Šentjur	4

Preglednica št. 3: Razvrstitev občin v razred ogroženosti ob potresu

Potresna ogroženost slovenskih občin



Slika 3: Potresna ogroženost slovenskih občin (vir: Ocena potresne ogroženosti v ZŠR, 2013)

Iz **Slike 3** je razvidno, da občina Šentjur leži na območju kjer je možen potres intenzitete VIII EMS in po **Preglednici št. 3** je ocenjena v 4. razred ogroženosti zato v celoti izdelava samostojen načrt zaščite in reševanja ob potresu.

Organizacije, ki opravljajo vzgojno-izobraževalno, socialno, zdravstveno ali drugo dejavnost, ki obsega tudi oskrbo ali varovanje 30 ali več oseb v občini Šentjur, načrtujejo skladno z občinskimi načrti zaščite in reševanja ter načrti dejavnosti, potrebno izvedbo zaščitnih ukrepov ter nalog ZRP.

Pristojni organi in službe občinske uprave po potrebi izdelajo načrte dejavnosti kot dodatek k občinskim ali k regijskim načrtom zaščite in reševanja.

P-20	Evidenčni list o vzdrževanju načrta
------	-------------------------------------

2.2 Načela zaščite, reševanja in pomoči

Zaščita, reševanje in pomoč se ob potresu organizirajo skladno z načeli, ki jih določa Zakon o varstvu pred naravnimi in drugimi nesrečami, in sicer:

- Vsakdo ima pravico do varstva pred naravnimi in drugimi nesrečami.
- Ob naravni in drugi nesreči imata zaščita ter reševanje človeških življenj prednost pred vsemi drugimi zaščitnimi in reševalnimi aktivnostmi.

- Ob naravni in drugi nesreči je vsakdo dolžan pomagati po svojih močeh in sposobnostih.
- Podatki o nevarnostih ter o dejavnostih državnih organov, lokalnih skupnosti in drugih izvajalcev nalog varstva pred naravnimi in drugimi nesrečami so javni.
- Država in lokalna skupnost morata zagotoviti, da je prebivalstvo na območju, ki bi ga lahko prizadela naravna ali druga nesreča, obveščeno o nevarnostih.
- Država in lokalna skupnost pri zagotavljanju varstva pred naravnimi in drugimi nesrečami, v skladu s svojimi pristojnostmi, prednostno organizirata izvajanje preventivnih ukrepov.
- Vsaka fizična in pravna oseba je v skladu z zakonom odgovorna za izvajanje ukrepov varstva pred naravnimi in drugimi nesrečami.
- Lokalna skupnost uporabi za zaščito, reševanje in pomoč ob naravni ali drugi nesreči najprej svoje sile in sredstva.
- V primerih, ko zaradi velikega obsega nesreče oziroma ogroženosti, sile in sredstva lokalne skupnosti niso zadostna ali niso zagotovljena med sosednjimi lokalnimi skupnostmi, država zagotavlja uporabo sil in sredstev iz širšega območja.
- Vojsko in obrambna sredstva je mogoče uporabiti za zaščito, reševanje in pomoč, če razpoložljive sile in sredstva ne zadoščajo za nujno reševanje ter pomoč in če vojska ni nujno potrebna pri opravljanju obrambnih nalog.

3 KONCEPT ZAŠČITE REŠEVANJA IN POMOČI

3.1 Temeljne podmene načrta

Temeljne podmene načrta zaščite in reševanja ob potresu so:

- Občinski načrt zaščite in reševanja se izdelava za potres intenzitete VI EMS ali višje stopnje ne glede na to, katero območje v občini prizadene, in ne glede na žarišče potresa.
- Varstvo pred potresom zagotavljajo v okviru svojih pristojnosti oziroma pravic in dolžnosti državljani in drugi prebivalci občine Šentjur kot posamezniki, prebivalci prostovoljno organizirani v društva in druge nevladne organizacije, ki se ukvarjajo z ZRP, javne reševalne službe, podjetja, zavodi in druge organizacije, katerih dejavnost je pomembna za ZRP. Varstvo pred potresi zagotavlja tudi potresno varna gradnja.
- Varnost prebivalcev ob potresu ni odvisna samo od potresne ranljivosti zgradb, v katerih prebivajo, temveč tudi od potresne ranljivosti drugih zgradb. Prebivalci namreč veliko časa preživijo v vrtcih, šolah, na delovnih mestih, v domovih za ostarele, bolnišnicah. Skladno z Uredbo o vsebini in izdelavi načrtov zaščite in reševanja (Uradni list RS, številka 24/12) morajo načrte zaščite in reševanja izdelati tudi organizacije, ki opravljajo vzgojno-izobraževalno, socialno, zdravstveno ali drugo dejavnost, ki obsega tudi oskrbo ali varovanje 30 ali več oseb, če so na potresno ogroženem območju in načrtujejo izvedbo potrebnih zaščitnih ukrepov ter nalog ZRP skladno z občinskimi in regijskimi načrti zaščite in reševanja ter načrti dejavnosti.
- Življenja ljudi so po potresu ogrožena zaradi poškodb objektov in naprav, namenjenih proizvodnji, predelavi, uporabi, prevozu, pretovarjanju, skladiščenju in odstranjevanju nevarnih snovi (strupene, vnetljive, eksplozivne, oksidacijske), zaradi pojava radioaktivnih snovi v okolju (kontaminacija okolja), poškodb ali porušitve visokih pregrad na vodnih zbiralnikih, porušitve mostov in druge prometne infrastrukture ter poškodb na električnih, plinskih in drugih napeljavah ipd. V občinskih načrtih zaščite in reševanja se določijo organizacije, katerih dejavnost lahko pomeni nevarnost za nastanek nesreče in morajo pri izdelavi načrtov zaščite in reševanja upoštevati mogoče verižne nesreče.
- Prebivalci na potresno ogroženem območju morajo biti pravočasno in objektivno obveščeni o pričakovanih nevarnostih potresa, o ravnanju ob njem, o izvajanju osebne in vzajemne pomoči, načrtih in ukrepih za zmanjšanje in odpravo posledic ter o posledicah potresa.
- Če lokalni viri na prizadetem območju ne zadoščajo za učinkovito ZRP, zaprosijo za pomoč sosednjo občino oziroma regijo.
- Republika Slovenija ob potresu intenzitete VIII EMS ali višje stopnje lahko za pomoč zaprosi države, s katerimi ima sklenjene dvo - in večstranske sporazume o sodelovanju, mednarodne organizacije in preko mehanizma CZ EU.

3.2 Zamisel izvedbe zaščite in reševanja

3.2.1 Koncept odziva ob potresu

Koncept odziva ob potresu temelji na posledicah, ki jih povzroči potres na ljudeh, naravi in objektih.

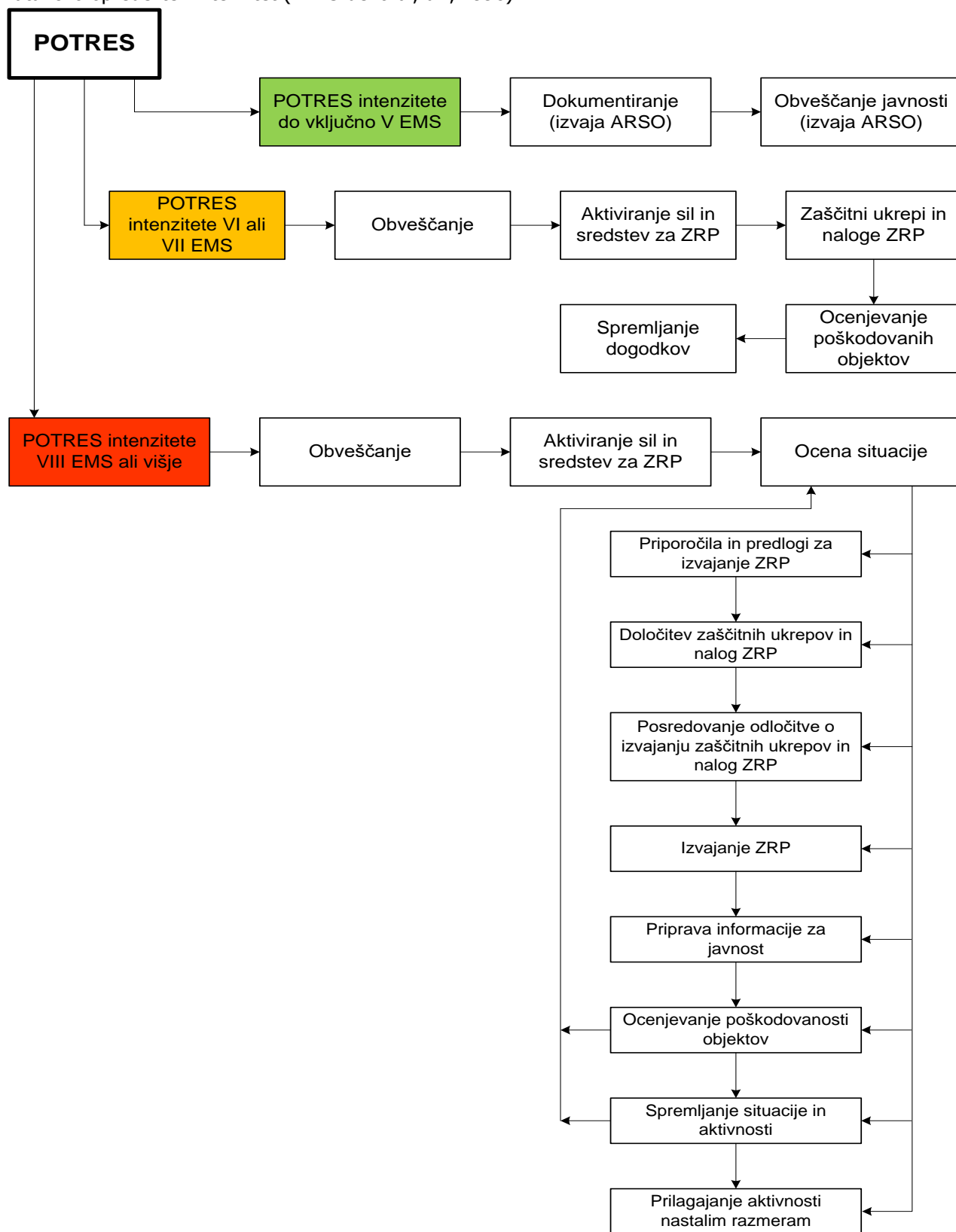
Klasifikacijo potresa (po evropski potresni lestvici) in epicenter potresa določi Agencija RS za okolje, Urad za seizmologijo in geologijo.

- **POTRES intenzitete do vključno V stopnje po evropski potresni lestvici EMS: ljudje zaznajo potres, ne povzroči pa poškodb na objektih.** Urad za seizmologijo in geologijo dokumentira potres in obvesti javnost o vsakem potresu, ki ga s svojimi čutili lahko zaznajo prebivalci na območju občine Šentjur.
- **POTRES intenzitete VI ali VII stopnje po evropski potresni lestvici EMS: poškodbe na objektih.**
- **POTRES intenzitete VIII EMS ali višje stopnje po evropski potresni lestvici EMS: poškodbe in mogoče smrtne žrtve pri ljudeh, močne poškodbe ali rušenje objektov.**

EMS-98 intenziteta	Naziv	Značilni učinki (povzeto)
I	Nezaznaven	Ljudje ga ne zaznajo.
II	Komaj zaznaven	V hišah ga čutijo redki posamezniki v mirovanju.
III	Šibek	V zaprtih prostorih ga čutijo posamezniki. Mirujoči čutijo zibanje ali rahlo tresenje.
IV	Zmeren	V zaprtih prostorih ga čutijo mnogi, na prostem pa redki posamezniki. Posamezniki se zbudijo. Okna in vrata zaropotajo, posode zažvenketajo.
V	Močan	V zaprtih prostorih ga čuti večina, na prostem pa posamezniki. Mnogi se zbudijo. Posamezniki se prestrašijo. Ljudje čutijo tresenje celotne stavbe. Viseči predmeti vidno zanihajo. Majhni predmeti se premaknejo. Vrata in okna loputajo.
VI	Z manjšimi poškodbami	Mnogi ljudje se prestrašijo in zbežijo na prosto. Nekateri predmeti padejo na tla. Mnoge stavbe utrpijo manjše nekonstrukcijske poškodbe (lasaste razpoke, odpadanje manjših kosov ometa).
VII	Z zmernimi poškodbami	Večina ljudi se prestraši in zbeži na prosto. Stabilno pohištvo se premakne iz svoje lege in številni predmeti padejo s polic. Mnoge dobro grajene navadne stavbe so zmerno poškodovane: majhne razpoke v stenah, odpadanje ometa, odpadanje delov dimnikov; na starejših stavbah se lahko pojavijo velike razpoke v stenah in se porušijo predelne stene.
VIII	Z močnimi poškodbami	Mnogi ljudje s težavo lovijo ravnotežje. Pojavijo se velike razpoke na stenah mnogih stavb. Pri posameznih dobro grajenih navadnih stavbah se porušijo stene, slabo grajene stavbe se lahko porušijo.
IX	Rušilen	Splošna panika. Mnogi slabo grajeni objekti se porušijo. Tudi dobro grajene navadne stavbe so zelo močno poškodovane: porušitve sten in delne porušitve stavb.
X	Zelo rušilen	Mnogo navadnih dobro zgrajenih stavb se poruši.
XI	Uničujoč	Večina navadnih dobro zgrajenih stavb se poruši, uničene so celo nekatere stavbe z dobro potresno odporno konstrukcijo.

XII	Popolnoma uničujoč	Skoraj vse stavbe so uničene.
------------	---------------------------	-------------------------------

Preglednica št. 4: Kratka oblika evropske potresne lestvice predstavlja zelo poenostavljen in posplošen pregled lestvice. Uporabljamo jo za izobraževalne namene. Opomba: kratka oblika lestvice ne zadostuje za natančno opredelitev intenzitet (vir: Gruenthal, ur., 1998).



Slika št. 4: Koncept odziva ob potresu

3.3 Uporaba načrta

Občinski načrt zaščite in reševanja ob potresu Šentjur se aktivira, ko pride do potresa intenzitete VI EMS ali višje stopnje v katerem koli delu občine Šentjur.

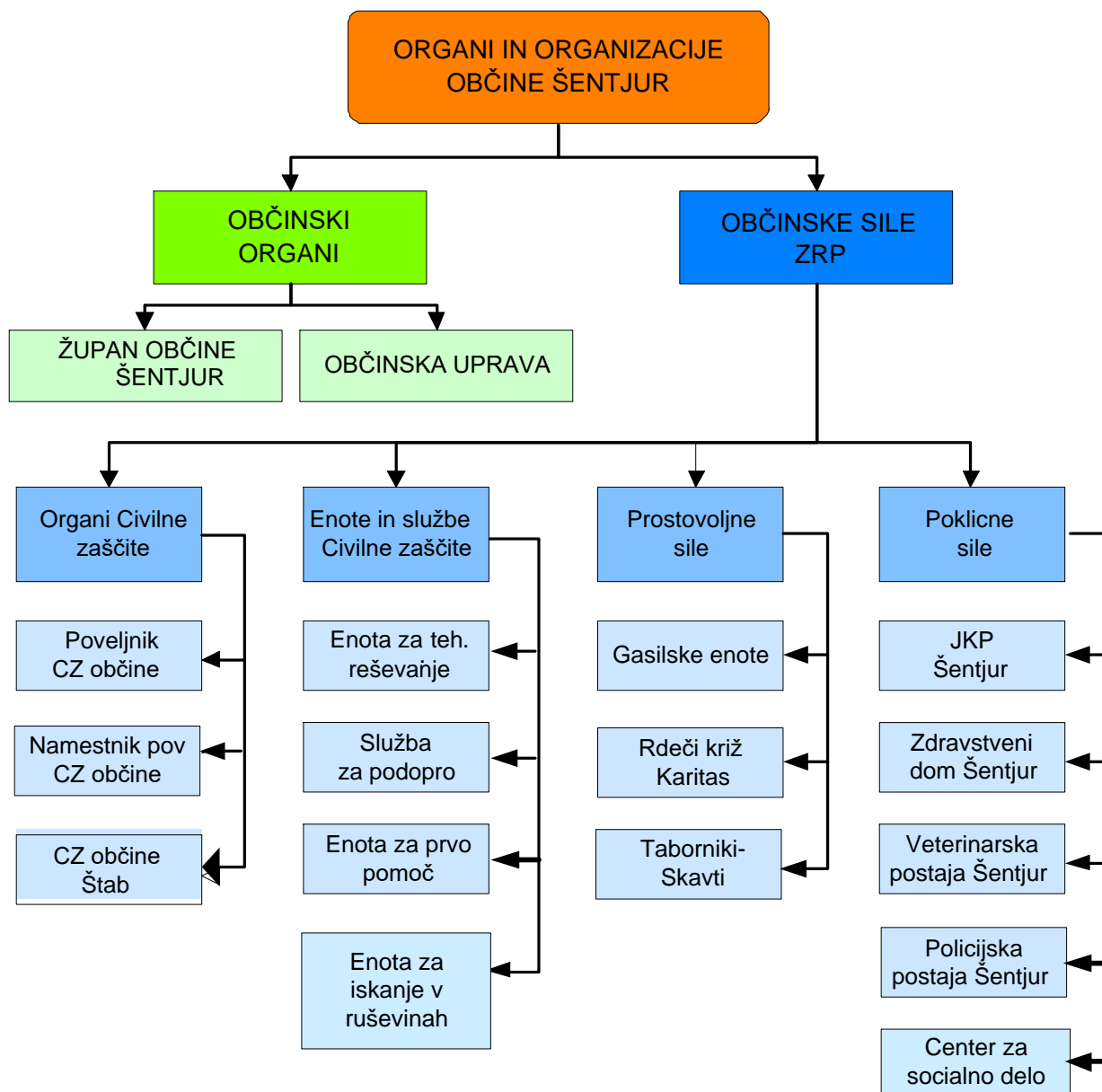
Na podlagi ocene nesreče in posledic se Poveljnik CZ občine Šentjur odloči o izvajanju načrta delno ali v celoti.

Odločitev o aktiviranju občinskega načrta sprejme s sklepom Poveljnik CZ občine Šentjur.

Sklep o preklicu izvajanja posameznih zaščitnih ukrepov in nalog sprejme občinski Poveljnik CZ, ki je ukrepe sprejel.

4. POTREBNE SILE IN SREDSTVA TER RAZPOLOŽLJIVI VIRI

4.1 Pregled organov in organizacij, ki sodelujejo pri izvedbi nalog iz občinske pristojnosti



Slika št. 5: Pregled organov in organizacij, ki sodelujejo pri izvedbi nalog iz občinske pristojnosti ob potresu

Sile in sredstva ter ukrepi pri zaščiti, reševanju in pomoči, ob potresu se uporabijo v sorazmerju z ogroženostjo oziroma posledicami nesreče.

Ukrepe za zaščito, reševanje in pomoč ob potresu izvajajo občinski organi, enote in službe Civilne zaščite, javne in druge organizacije, ki s tako ali podobno dejavnost opravljajo v svojem delovnem procesu na območju občine.

Enote, službe in organi Civilne zaščite ter druge sile za zaščito, reševanje in pomoč izvajajo te ukrepe po aktiviranju.

Škodo, ki jo je povzročil potres ocenjuje:

- Občinska komisija za ocenjevanje škode ob naravnih in drugih nesrečah,
- Občinska in regijska komisija za presojo poškodovanosti in uporabnosti objektov

P- 01/1	Seznam odgovornih oseb občine
P- 01/3	Podatki o poveljniku CZ in njegovem namestniku
P- 01/4	Seznam članov občinskega štaba CZ
P- 14/4	Seznam pripadnikov CZ Službe za podporo
P- 14/2	Seznam pripadnikov enote za tehnično reševanje
P- 14/1	Seznam pripadnikov CZ za iskanje v ruševinah
P- 03/2	Podatki o prostovoljnih gasilskih enotah
P- 06/1	Seznam humanitarnih organizacij (Rdeči križ, Karitas)
P- 06/3	Pregled zdravstvenih domov, zdravstvenih postaj
P- 06/5	Pregled veterinarskih organizacij
P- 13/1	Seznam članov občinske komisije za ocenjevanje škode ob naravnih in drugih nesrečah

4.2 Materialno-tehnična sredstva za izvajanje načrta

Za izvajanje zaščite, reševanja in pomoči se načrtujejo obstoječa sredstva, ki se zagotavljajo na podlagi predpisanih meril za organiziranje, opremljanje in usposabljanje sil za zaščito, reševanje in pomoč.

Za sredstva pomoči kot so živila, zdravila in drugi predmeti oziroma sredstva, ki se brezplačno razdelijo ogroženim prebivalcem se načrtuje, da jih bodo zbrale humanitarne organizacije, s pitno vodo pa oskrbovala gasilska društva.

P- 14/7	Podatki o reševalni opremi Štaba CZ, enot in služb CZ ter drugih sile ZRP
---------	---

4.3 Predvidena finančna sredstva

Finančna sredstva se načrtujejo za:

- ◆ stroške operativnega delovanja (povračila stroškov za aktivirane pripadnike CZ in druge sile za zaščito, reševanje in pomoč),
- ◆ stroški usposabljanja enot in služb in
- ◆ materialne stroške (prevozni stroški, storitve, prehrana idr.)

D-4	Načrtovana finančna sredstva za izvajanje načrta
-----	--

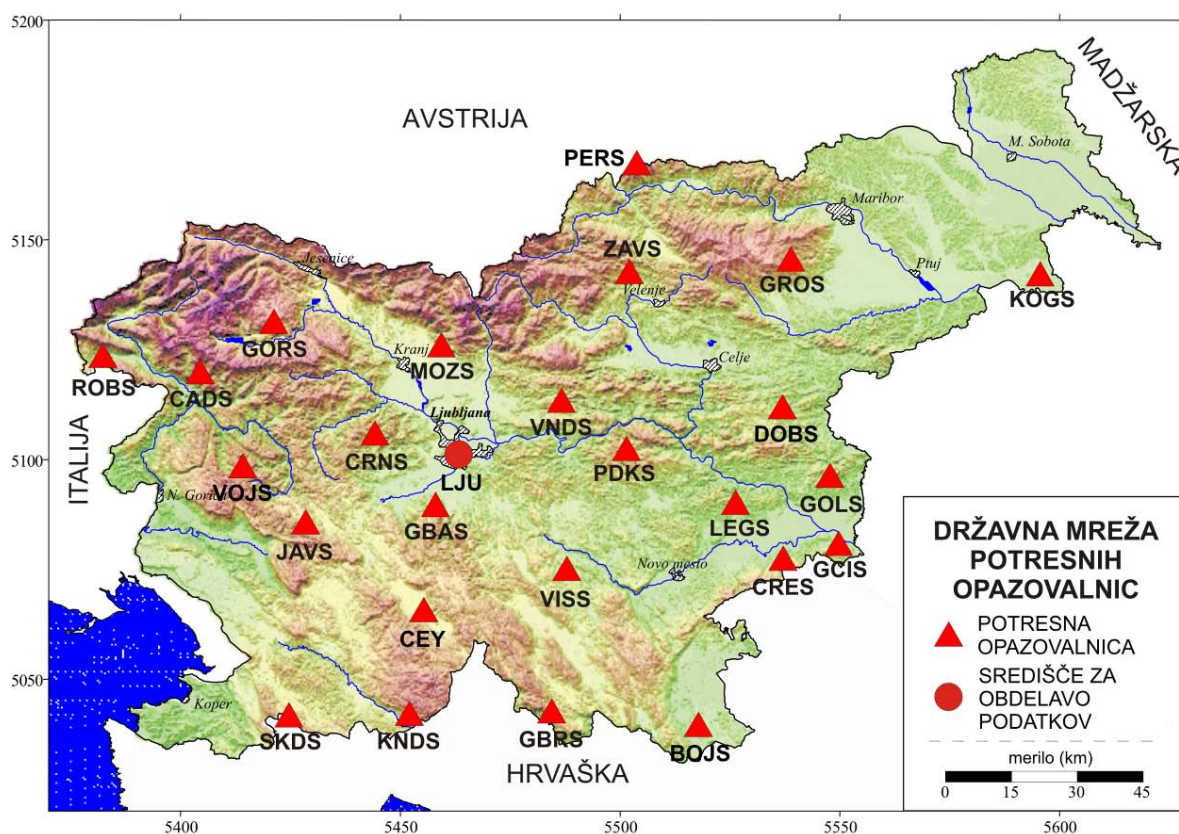
5. OPAZOVANJE, OBVEŠČANJE IN ALARMIRANJE

5.1 Opazovanje potresne dejavnosti

Opazovanje potresne dejavnosti izvaja ARSO – Urad za seizmologijo in geologijo s stalnim spremljanjem in proučevanjem potresne dejavnosti. K uspešnemu opazovanju potresne dejavnosti pa lahko pripomore le dovolj gosto postavljena in kakovostno opremljena državna mreža potresnih opazovalnic.

Državna mreža potresnih opazovalnic zagotavlja potrebne podatke za spremljanje potresnih sunkov in omogoča samodejno obveščanje javnosti s preliminarnimi opredelitvami osnovnih značilnosti potresa najpozneje v desetih minutah po potresu.

Ob potresu intenzitete VI EMS ali višje stopnje vzpostavi ARSO – Urad za seizmologijo in geologijo lokalno mrežo prenosnih terenskih opazovalnic za spremljanje popotresnih sunkov.



Slika 6: Karta lokacij državnega omrežja potresnih opazovalnic (Agencija RS za okolje, Urad za seizmologijo in geologijo, 2010)

Opazovanje potresne dejavnosti obsega spremljanje potresne dejavnosti ter posredovanje podatkov in analiz organom in službam, pristojnim za ukrepanje. Prve preverjene podatke o potresu na območju občine lahko ARSO – Urad za seizmologijo in geologijo pripravi v 15 minutah oziroma najpozneje v eni uri po potresu.

5.2 Obveščanje o potresu

ARSO o **vsakem potresu**, ki ga zaznajo prebivalci ali državno omrežje potresnih opazovalnic, obvesti Center za obveščanje RS (CORS), le-ta pa obvešča ReCO Celje šele ob potresu VI stopnje EMS ali višje.

Prvo obvestilo o potresu, ki ga sprejme ReCO, vsebuje podatke o:

- času nastanka potresa,
- nadžarišču potresa,
- magnitudi potresa,
- preliminarno ocenjeni intenziteti potresa po evropski potresni lestvici EMS,
- območju, ki ga je prizadel potres.

5.2.1 Obveščanje pristojnih organov

Na podlagi obvestil iz terena ReCO Celje o potresu intenzitete višje od VI EMS obvesti odgovorne osebe občine Šentjur:

- Poveljnika CZ občine oz. njegovega namestnika
- Župana občine oz. drugo odgovorno osebo po seznamu odgovornih oseb v lokalni skupnosti.

Občina ob potresu, ki povzroči materialno in drugo škodo objavi posebno telefonsko številko, na kateri lahko državljani dobijo vse informacije o potresu, napotke kako naj ravnajo in sami sporočajo posledice nesreče.

Za sprotno informiranje organov v lokalni skupnosti in drugih izvajalcev nalog zaščite, reševanja in pomoči o stanju in razmerah na prizadetem območju, sprejetih ukrepih in poteku izvajanja zaščite in reševanja ter odpravljanja posledic potresa, skrbi poveljnik CZ ob pomoči strokovne službe občine.

Po potresu, občina Šentjur, ko je mogoče v ReCO Celje na posebnem obrazcu poroča o prvih posledicah potresa, o njegovem obsegu, številu poškodovanih in mrtvih ljudi in živali, porušeni objektih, poškodovani infrastrukturi ter o verižnih nesrečah, ki so nastale kot posledica potresa.

P- 01/1	Seznam odgovornih oseb občine
P- 01/3	Podatki o poveljniku CZ in njegovem namestniku

5.2.2 Obveščanje prebivalcev na prizadetem območju

Za obveščanje prebivalcev na prizadetem območju skrbi občina. Občinski organi in službe, ki vodijo in izvajajo zaščito, reševanje in pomoč (župan in poveljnik CZ občine) vzpostavijo čim bolj neposreden stik in redno komuniciranje s prebivalci, da bi dosegli ustrezno

zaupanje in odzivanje na njihove odločitve. Poveljnik CZ občine skrbi, da se prebivalcem razdelijo napotki za ravnanje po potresu. Pripravljena obvestila in napotki se prebivalcem razdelijo preko občine – KS – vaške skupnosti, pošte ter se obvestila in napotki vržejo v poštne nabiralnike občanov.

Ob potresu intenzitete VIII EMS ali več se v občini Šentjur organizira informacijski center v katerem so predstavniki socialne službe, humanitarnih organizacij, poizvedovalne službe, službe za zaščito in reševanje ter drugih služb javnega pomena. Preko sredstev javnega obveščanja se čim prej objavi posebno telefonsko številko, na kateri svojci domnevnih žrtev potresa lahko dobijo prve informacije o nesreči in njenih posledicah.

Prek informacijskih centrov prebivalci dobijo informacije o:

- posledicah potresa (materialni škodi, poškodovanih, pogrešanih, evakuiranih, mrtvih, porušenih/delno porušenih objektih),
- vplivu potresa na prebivalce in okolje,
- pomoči, ki jo lahko pričakujejo,
- ukrepih za omilitev posledic potresa,
- izvajanju osebne in vzajemne zaščite,
- sodelovanju pri izvajanju zaščitnih ukrepov,
- o oceni poškodovanosti objektov in primernosti za bivanje.

P- 02/2	Seznam oseb v občini, zadolženih za stike z javnostjo
P- 02/1	Pregled sredstev javnega obveščanja, ki so zadolžene za obveščanje ob naravnih in drugih nesrečah

5.2.3 Obveščanje javnosti

Ljudje, ki živijo na območjih, ki so izpostavljeni potresnemu tveganju, morajo biti seznanjeni s potresno nevarnostjo. Javnost mora biti o nesreči pravočasno in korektno obveščena, tako o obsegu nesreče in njenih posledicah kot tudi o aktivnostih za odpravo posledic.

Po aktiviranju občinskega načrta ZiR ob potresu je za obveščanje javnosti o izvajanju nalog zaščite, reševanja in pomoči iz občinske pristojnosti sta odgovorna poveljnik CZ občine in župan občine. Naloge na področju obveščanja javnosti organizira in usklajuje občinska uprava v sodelovanju s poveljnikom CZ občine ter županom občine:

- pripravlja skupna sporočila za javnost,
- organizira in vidi tiskovno konferenco,
- spremlja poročanje medijev.

Obveščanje javnosti ob nesrečah poteka v medijih, ki morajo po predpisih (25. člen Zakona o medijih (Uradni list RS, številka 110/06 – UPB1 in 47/12)) na zahtevo državnih organov, javnih podjetij in zavodov brez odlašanja brezplačno objaviti nujno sporočilo, povezano z resno ogroženostjo življenja, zdravja ali premoženja ljudi, kulturne in naravne dediščine.

V takih primerih najprej občina pošlje sporočilo preko ReCO Celje za takojšnjo objavo naslednjim medijem:

- Televizija Slovenija,
- Radio Slovenija,
- Slovenska tiskovna agencija,
- Lokalna sredstva obveščanja.

P-02/1	Pregled sredstev javnega obveščanja, ki so zadolžene za obveščanje ob naravnih in drugih nesrečah
--------	---

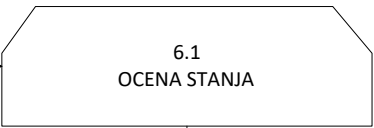
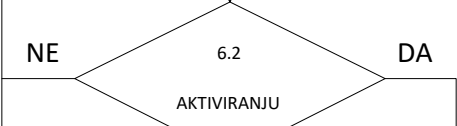
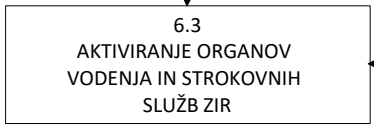
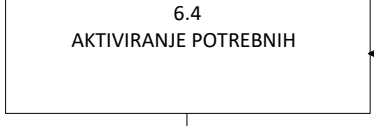
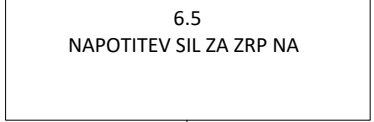
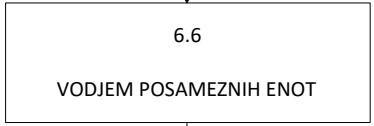

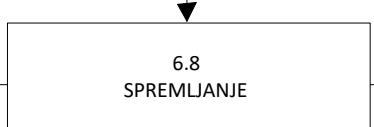
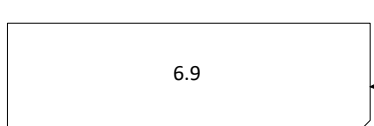
5.3 Alarmiranje

Za hitro opozarjanje prebivalcev na potres v občini Šentjur se izvede alarmiranje z znakom za neposredno nevarnost.

Alarmiranje javnosti ob potresu izvede ReCO Celje na zahtevo:

- poveljnika CZ občine, župana oziroma odgovorne osebe v občini Šentjur.

6 AKTIVIRANJE SIL IN SREDSTEV

DOKUMENTACIJA POSTOPKI	DIAGRAM POTEKA DEJAVNOSTI	PRIMARNA ODGOVORNOST
		<p>Poveljnik CZ občine Laško</p>
		<p>Poveljnik CZ občine</p>
<p>Dokum.o aktiviranju</p>		<p>Poveljnik CZ občine</p>
<p>Dokum.o aktiviranju</p>		<p>Poveljnik CZ občine</p>
<p>Delovni nalog</p>		<p>Poveljnik CZ občine</p>
		<p>Vodja intervencije</p>
		<p>Služba za podporo</p>
		<p>Poveljnik CZ občine</p>
		<p>Poveljnik CZ občine</p>

Po prejemu obvestila o potresu na območju občine Šentjur poveljnik CZ občine ali njegov namestnik prouči situacijo in na podlagi stanja sprejme odločitev sprejme odločitev o aktiviranju Občinskega načrta ob potresu in s tem tudi o aktiviranju:

- Občinskih organov vodenja in strokovnih služb ter komisij;
- Občinskih sil in sredstev za zaščito reševanje in pomoč.

6.1. Aktiviranje organov vodenja, strokovnih služb in komisij

Glede na oceno stanja na terenu poveljnik CZ občine Šentjur ali njegov namestnik aktivira organe, ki so pristojni za operativno in strokovno vodenje zaščite, reševanja in pomoči in sicer:

- Štab za CZ občine Šentjur v operativni sestavi;
- Službo za podporo (potrebno število delavcev po seznamu);
- Občinsko komisijo za ocenjevanje škode ob naravnih in drugih nesrečah;

P- 01/4	Seznam članov občinskega štaba CZ
P- 01/1	Seznam odgovornih oseb občine
P- 13/1	Seznam članov občinske komisije za ocenjevanje škode ob naravnih in drugih nesrečah

6.2. Aktiviranje sil in sredstev za zaščito in reševanje

Za izvajanje zaščite, reševanja in pomoči ob tej nesreči poveljnik CZ občine Šentjur glede na oceno stanja aktivira enote Civilne zaščite ter vključi v aktivnosti zaščite in reševanja naslednje:

- Prostovoljne gasilske enote na ogroženem območju
- Enota za tehnično reševanje
- Služba za podporo
- Enoto za prvo pomoč
- Enoto za iskanje v ruševinah
- Komunalno podjetje Šentjur
- Zdravstveni dom in ambulante v občini
- Center za socialno delo
- Rdeči križ Slovenije – območno organizacijo
- Veterinarsko postajo Šentjur
- JKP- za oskrbo s pitno vodo

Glede na oceno stanja nesreče se lahko aktivirajo samo določene nižje enote (ekipa, oddelek) omenjenih enot.

Za reševanje ob verižnih nesrečah, ki nastanejo ob potresu kot so nesreča z nevarnimi snovmi ali najdbi neeksplozivnih ubojnih sredstev, občinski poveljnik CZ ali njegov namestnik zaprosi ReCO za aktiviranje ustreznih regijskih ali državnih enot.

Za zagotavljanje varnosti se predlaga aktiviranje Policijske postaje Šentjur, ki zagotavlja zavarovanje kraja nesreče, ureja cestni promet za intervencijska vozila, zavaruje območja dogajanja posameznih zaščitnih ukrepov, skrbi za JRM in preprečevanje kaznivih dejanj. Predlog za aktiviranje Policije da občinski poveljnik CZ ali njegov namestnik preko člana štaba policista iz PP Šentjur.

Na predlog župana občine Šentjur, občinskega poveljnika CZ ali njegovega namestnika se lahko preko regijskega štaba CZ zaprosi za aktiviranje in uporabo zmogljivosti Slovenske vojske. V predlogu se navede tudi število vojakov Slovenske vojske in potrebna materialno tehnična sredstva.

Aktiviranje in uporaba državnih zrakoplovov za nujne naloge ZRP ob potresu za nujno medicinsko pomoč, prevoz obolelih in poškodovanih do zdravstvene službe oziroma med bolnišnicami se izvaja skladno s predpisi in dokumenti o uporabi zrakoplovov za izvajanje nalog ZRP ob naravnih in drugih nesrečah.

Pozivanje občinskih pripadnikov CZ in drugih sil za zaščito, reševanje in pomoč izvaja Občinska uprava Šentjur, ki urejajo tudi vse zadeve v zvezi z nadomestili plač in povračili stroškov, ki jih imajo pripadniki pri opravljanju dolžnosti v CZ oziroma pri zaščiti in reševanju.

Občinske sile za zaščito, reševanje in pomoč se zberejo na svojem zbirališču, od koder odidejo na prizadeto območje na podlagi delovnega naloga. Ravno tako se določijo zbirališča za ostale sile za ZRP, ki pridejo na zahtevo občinskega poveljnika CZ na pomoč iz regije oz. države in se jih na podlagi delovnega naloga pošlje na prizadeto območje.

Načini in postopki aktiviranja sil in sredstev za zaščito, reševanje in pomoč v občini Šentjur so opredeljeni v **Dokumentu o aktiviranju in mobilizaciji občinskih in sredstev za zaščito, reševanje in pomoč** po katerem se v tem primeru tudi izvaja aktiviranje.

P- 15	Aktiviranje sil in sredstev za zaščito in reševanje
P- 14/2	Seznam pripadnikov CZ Enote za tehnično reševanje
P- 14/4	Seznam pripadnikov CZ Službe za podporo
P- 03/2	Podatki o prostovoljnih gasilskih enotah
P- 03/5	Podatki o poveljnikih in namestnikih operativnih gasilskih enot
P- 06/7	Seznam kontaktnih oseb podjetij, ki upravljajo z vodnogospodarsko infrastrukturo
P- 06/1	Seznam humanitarnih organizacij (Rdeči križ, Karitas)
P-06/6	Pregled podjetij, zavodov in drugih organizacij pomembnih za ZIR

6.3. Zagotavljanje pomoči v materialnih in finančnih sredstvih

Za potrebna materialna sredstva kot so specialna oprema in druga zaščitna in reševalna oprema pri odpravljanju posledic potresa, ki jih občina nima, poveljnik CZ občine Šentjur

zaprosi poveljnika CZ za Zahodno Štajersko preko ReCO Celje. Na isti način se zaprosi za finančna sredstva.

Materialna pomoč države pri odpravljanju posledic potresa obsega:

- posredovanje pri zagotavljanju posebne opreme, ki je na območju prizadetih občin ni mogoče dobiti (gradbena mehanizacija, električni agregati, naprave za prečiščevanje vode ipd.),
- pomoč v zaščitni in reševalni opremi,
- pomoč v pitni vodi, hrani, zdravilih, oblekah, obutvi ipd.,
- pomoč v sredstvih za začasno nastanitev in oskrbo ljudi, ki so ostali brez strehe.

O pomoči v finančnih sredstvih, ki jih občine potrebujejo za financiranje ukrepov in nalog pri zagotavljanju osnovnih pogojev za življenje, odloča Vlada RS.

O uporabi materialnih sredstev iz državnih rezerv za pomoč prizadetim ob potresu, finančnih sredstvih ter mednarodni pomoči, odloča Vlada RS.

Prevzem in razdeljevanje pomoči sta razdelana v navodilu za organiziranje in delovanja regijskega logističnega centra. Prispela pomoč se zbira v regijskem logističnem centru, od koder se organizira razdelitev na prizadeta območja.

6.4. Mednarodna pomoč

Mednarodno pomoč usklajuje Uprava RS za zaščito in reševanje. Reševalne enote in službe, strokovnjaki ter materialna pomoč iz drugih držav se zbira v regijskem logističnem centru Celje in od tam posreduje na ogroženo območje.

Glede na potrebe pa lahko mednarodna pomoč obsega:

- storitve strokovnjakov,
- pomoč reševalnih enot in služb,
- uporabo zaščitne in reševalne opreme ter sredstev,
- materialno pomoč (živila, pitno vodo, obleko, obutev, zdravila in druga sredstva, ki so namenjena brezplačni razdelitvi prizadetemu prebivalstvu kot pomoč za lajšanje posledic nesreče),
- uporabo letališč, prometnih sredstev in drugih možnosti na ozemlju in v zračnem prostoru druge države znotraj zagotavljanja mednarodne pomoči.

7 UPRAVLJANJE IN VODENJE

7.1. Organi in njihove naloge

Vodenje sil za zaščito, reševanje in pomoč je urejeno z zakonom o varstvu pred naravnimi in drugimi nesrečami. Po tem zakonu se varstvo pred naravnimi in drugimi nesrečami organizira in izvaja kot enoten sistem na lokalni, regionalni in državni ravni.

Organi in njihove naloge na lokalni ravni:

➤ **Župan občine Šentjur:**

- skrbi za izvajanje priprav za varstvo pred naravnimi in drugimi nesrečami;
- sprejme načrte zaščite in reševanja,
- skrbi za izvajanje ukrepov za preprečitev in zmanjšanje posledic naravnih in drugih nesreč,
- vodi zaščito, reševanje in pomoč ter odpravljanje posledic naravnih in drugih nesreč,
- skrbi za obveščanje prebivalcev o nevarnostih, stanju varstva in sprejetih zaščitnih ukrepih.

➤ **Občinska uprava Šentjur:**

- opravlja upravne in strokovne naloge zaščite, reševanja in pomoči,
- zagotavlja informacijsko in administrativno podporo organom vodenja,
- zagotavlja pogoje za delovanje poveljnika CZ občine in občinskega štaba CZ,
- organizira delo in pogoje za delo občinskih sil za zaščito, reševanje in pomoč,
- organizira delo in zagotavlja pogoje za delo komisije za ocenjevanje škode,
- pripravlja prva, vmesna (delna) in končna poročila o nesreči,
- opravlja druge naloge.

D - 2	Načrt dejavnosti občine
-------	-------------------------

➤ **Poveljnik CZ občine Šentjur:**

- usmerja dejavnost za zaščito, reševanje in pomoč,
- predlaga in odreja zaščitne ukrepe,
- odloča o aktiviranju sil za zaščito, reševanje in pomoč,
- vodi občinske sile za zaščito reševanje in pomoč,
- določa vodjo intervencije,
- zahteva pomoč,
- nadzoruje izvajanje nalog - spremlja stanje za prizadetem območju,
- usmerja dejavnost za zagotavljanje osnovnih pogojev za življenje na prizadetem območju.

➤ **Štab Civilne zaščite občine Šentjur:**

Ob nesreči organizira naslednje delovne procese:

- operativno načrtovanje,
- organiziranje in izvajanje reševalnih intervencij iz občinske pristojnosti,

- zagotavlja informacijsko podporo,
- zagotavljanje logistične podpore občinskim silam za zaščito, reševanje in pomoč,
- opravljanje administrativnih in finančnih zadev.

➤ **Policijska postaja Šentjur:**

- varuje življenje ljudi, premoženja ter vzdržuje javni red na prizadetem območju,
- nadzira in ureja promet v skladu s stanjem prometne infrastrukture,
- omogoča interveniranje silam za zaščito, reševanje in pomoč,
- sodeluje pri identifikaciji žrtev,
- opravlja vse druge naloge iz svoje pristojnosti.

➤ **Slovenska vojska:**

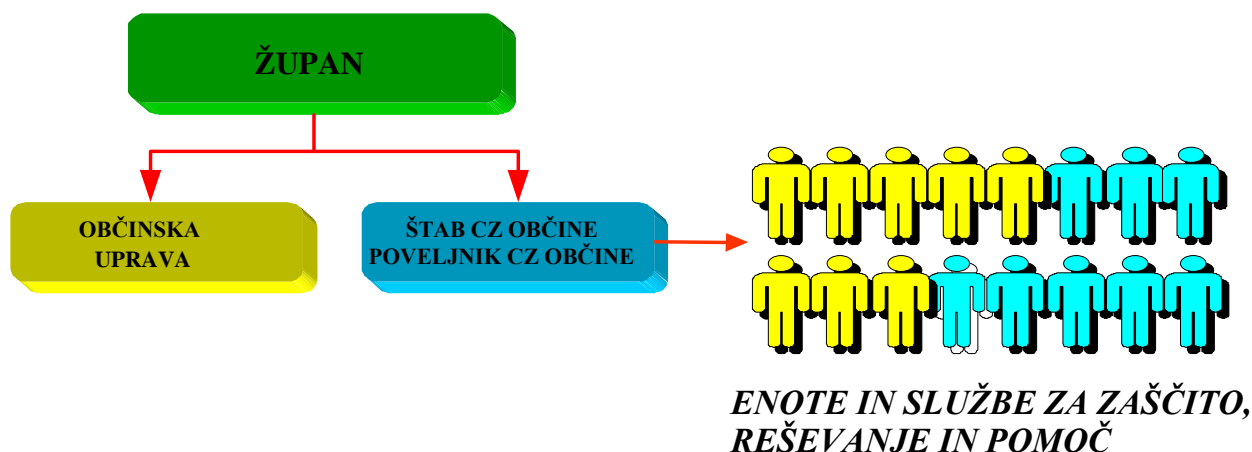
- sodeluje pri opravljanju reševalnih, humanitarnih, oskrbovalnih, izvidovalnih in drugih nalog, pomembnih za ZRP ob potresu,
- opravlja radiološki, dozimetrični in meteorološki nadzor, izvidovanje ogroženih območij in označevanje kontaminiranega zemljišča, skupaj z drugimi silami za ZRP opravlja radiološko dekontaminacijo ljudi, materialnih dobrin in zemljišč,
- sodeluje pri vzorčenju in analizi pitne vode, prečiščevanje vode pa izvaja enota za oskrbo vode,
- poskrbi za premostitev ovir s postavitvijo začasnih mostov ter skupaj z drugimi silami za ZRP sodeluje pri odstranjevanju in prevozu ruševin,
- sodeluje pri evakuaciji civilnega prebivalstva ter z logističnimi zmogljivostmi zagotavlja pogoje za namestitev in oskrbo ogroženega prebivalstva,
- prispeva mobilno vojaško bolnišnico ROLE 2LM in reševalna vozila z medicinsko opremo,
- organizira zaščito in reševanje pripadnikov SV ter sredstev, ki jih upravlja,
- skladno s svojimi pristojnostmi usklajuje sodelovanje enot in služb SV pri izvajanju nalog ZRP,
- zagotavlja uporabo materialnih sredstev SV za ZRP,
- opravlja druge naloge iz svoje pristojnosti.

➤ **Nevladne organizacije**

Gasilska zveza Šentjur, PGD na območju občine Šentjur, Območno združenje RK, Slovenska Karitas, radioamaterji, kinologi, taborniki, skavti ter druge nevladne organizacije, katerih dejavnost je pomembna za zaščito, reševanja in pomoč izvajajo naloge iz svoje pristojnosti. Vključujejo se v skupne akcije zaščite, reševanja in pomoči na podlagi odločitve poveljnika CZ občine.

P- 03/2	Podatki o prostovoljnih gasilskih enotah
P- 06/1	Seznam humanitarnih organizacij (Rdeči kriz, Karitas)
P-06/6	Pregled podjetij, zavodov in drugih organizacij pomembnih za ZIR

7.2. Operativno vodenje



Slika št. 7: Shema vodenja sistema zaščite in reševanja

Dejavnost za zaščito, reševanje in pomoč na območju občine Šentjur operativno vodi poveljnik CZ občine Šentjur s pomočjo štaba CZ občine.

Za vodenje intervencije na območju potresa kjer delujejo različne sile ZRS, občinski poveljnik CZ imenuje vodjo intervencije.

V primeru, da občina ne razpolaga z ustreznimi silami, poveljnik CZ občine Šentjur, skladno z načelom postopnosti, zaprosi za pomoč v silah in sredstvih za zaščito, reševanje in pomoč poveljnika CZ za Zahodno Štajersko.

Štab CZ občine Šentjur ob potresu organizira svoje delo na sedežu občine v skladu z Načrtom dejavnosti občine Šentjur.

Občina Šentjur pripravi vse potrebno za nemoteno dela poveljnika CZ občine in štaba CZ občine Šentjur kakor tudi nemoteno delo informacijskega centra, ki se formira ob potresu.

D- 2	Načrt dejavnosti občine
------	-------------------------

7.3. Organizacija zvez

Pri vodenju dejavnosti zaščite, reševanja in pomoči ob naravnih in drugih nesrečah se uporablja sistem zvez ZARE IN ZARE PLUS.

Sistem zvez ZA-RE se obvezno uporablja pri vodenju intervencij ter drugih zaščitnih in reševalnih akcijah. Za povezavo z Regijskim centrom za obveščanje Celje preko tega sistema se uporabljata repetitorja na kanalu:

- 01 – Malič in
- 03 – Štucinov hrib nad Rimskimi Toplicami.

Ob morebitnem izpadu repetitorja, se posreduje ReCO Celje zahtevo po postavitvi mobilnega repetitorja, če je to nujno potrebno pri vodenju zaščite, reševanja in pomoči.

Sistem radijskih ZARE PLUS se uporablja za povezavo z NMP.

Za neposredno vodenje intervencije na terenu pa se uporabljajo simpleksni kanali, ki jih dodeli ReCO Celje.

V primeru, da je v reševanje vključen tudi helikopter Slovenske vojske se za medsebojno komuniciranje uporablja 33. ali 34. kanal. kanal radijskih zvez ZARE.

Radijske zveze sistema zvez ZARE in ZARE PLUS se uporabljata v skladu z navodilom za uporabo radijskih zvez ZARE in ZARE PLUS.

Pri prenosu podatkov in komuniciranju se načeloma uporablja vsa razpoložljiva telekomunikacijska in informacijska infrastruktura, ki temelji na različnih medsebojno povezanih omrežjih. Prenos podatkov in komuniciranje med organi vodenja, reševalnimi službami in drugimi izvajalci zaščite, reševanja in pomoči poteka po:

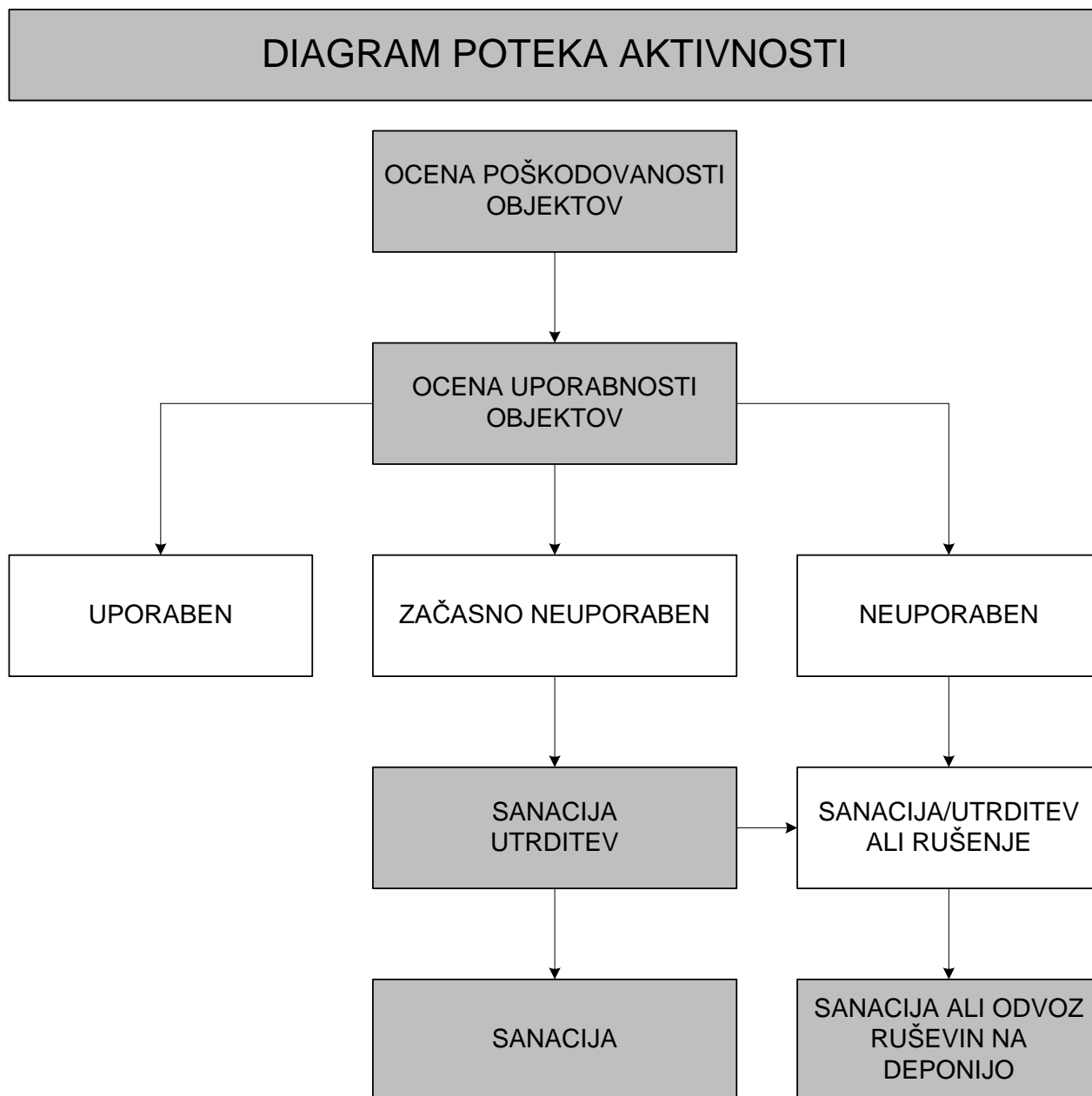
- telefaksu,
- radijskih zvezah (ZARE in ZARE PLUS.),
- javne telefonske zveze (analogne ali digitalne)
- brezžični telefoni (GSM)
- internetu
- radioamaterskimi zvezami

P- 17/2	Radijski imenik sistema zvez ZARE (posebna mapa)
P- 17/1	Navodilo za uporabo radijskih zvez ZARE in ZARE PLUS (posebna mapa)

8 UKREPI IN NALOGE ZAŠČITE, REŠEVANJA IN POMOČI

8.1 Ukrepi zaščite in reševanja

8.1.1 Urbanistični, gradbeni in drugi tehnični ukrepi (ocena poškodovanosti objektov)



Po potresu je pomembno, da Poveljnik CZ občine ugotovi, koliko je poškodovanih zgradb, ki jih je z enostavnimi ukrepi možno hitro sanirati ali ojačati, koliko zgradb je porušenih ali tako močno poškodovanih, da jih ni mogoče popraviti, ter koliko prebivalcem je potrebno zagotoviti začasno prebivališče. Ugotoviti je potrebno tudi število poškodovanih javnih objektov ter število objektov, ki so nujno potrebni za zdravljenje, nego in pomoč prizadetim prebivalcem. Pri obravnavi zgradb, ki predstavljajo pomembno kulturno dediščino je potrebno dosledno upoštevati zahteve pristojnih organov za varstvo kulturne dediščine.




Po potresu je potrebno čim prej ugotoviti stanje objektov ter jih razvrstiti med uporabne, začasno neuporabne in neuporabne, odvisno od možnosti in stroškov sanacije. Za izvedbo te naloge se vključi komisija za ocenitev uporabnosti objektov regije.

Po potresu je potrebno preprečiti nadaljnja rušenja, do katerih lahko pride, zaradi naknadnih potresnih sunkov ali kritičnega stanja dela ali celotne zgradbe. Na podlagi ugotovitev vodja intervencije izdelava načrt:

- nujnih rušenj in odstranitvev objektov ali delov objektov, ki grozijo s porušitvijo, in odstranitvev razrahljanih ruševin,
- določitve in ureditve lokacij za postavitev začasnih prebivališč,
- odvoza ruševin,
- zmanjšanja ali odstranitve težkih obtežb,
- začasnega odranja in podpiranja objektov,
- vodoravnega opiranja,
- vgrajevanja vezi, podpornih zidov, polnilnih elementov in zunanjih podpornih elementov.

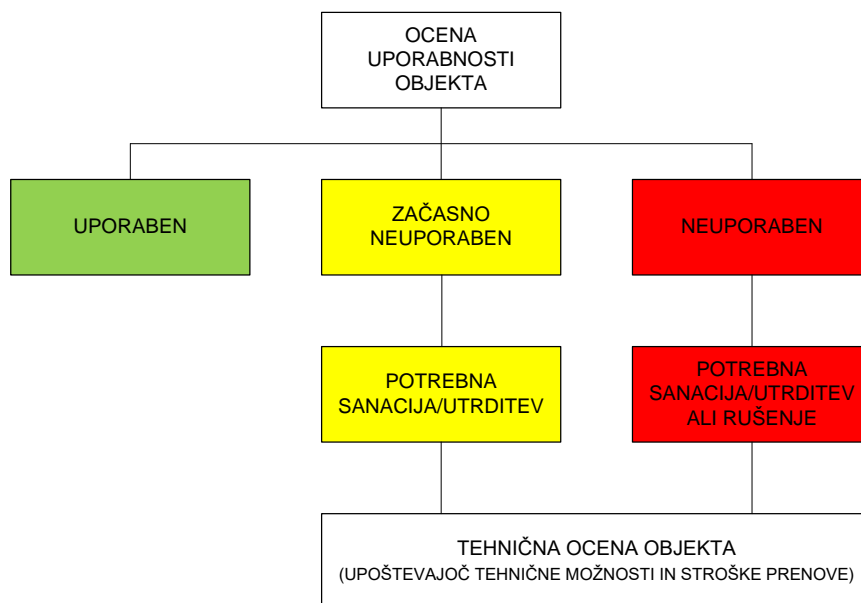
Ugotavljanje poškodovanosti in uporabnosti objektov zahteva usklajeno delovanje večjega števila strokovno usposobljenih ekip, ki jih sestavljajo gradbeni inženirji in tehniki ali arhitekti ter lokalni vodniki, ki poznajo razmere na terenu. Ekipe se organizirajo znotraj občin pa tudi v večjih potresno ogroženih mestih.

Prva ocena poškodovanosti in uporabnosti objektov naj bi bila izdelana že v nekaj dneh po potresu, odvisno od obsega posledic. Njen namen je, zagotoviti kar najhitrejšo oceno potrebne pomoči ter opozoriti prebivalce na nevarnosti, ki jih predstavljajo poškodovane zgradbe. Zgradbe se na podlagi pregleda, ki ga opravijo omenjene strokovne ekipe, razvrstijo na:

Barva	Klasifikacija	Opis stanja
	uporaben objekt,	Objekt je, razen na območjih, ki so zaradi lokalnih nevarnosti posebej označena kot nevarna, varen za uporabo.
	začasno neuporaben objekt,	Objekt, ki ga je potres tako poškodoval, da bi ga utegnil močnejši naknadni popotresni sunek uničiti. Stavbe ni dovoljeno uporabljati, dokler se s tako imenovano tehnično oceno ne izdelava dokončne ocene stanja. Vstop je dovoljen le na lastno odgovornost in samo za časovno omejeno obdobje.
	neuporaben objekt,	Objekt je zelo hudo poškodovan, obstaja nevarnost delne ali popolne porušitve. Takoj je treba zagotoviti varnostne ukrepe. Vstop brez posebnega pooblastila je strogo prepovedan. Oznaka ne pomeni obveznega rušenja.

Preglednica 5: Klasifikacija uporabnosti objektov

Pri tem imajo prednost zgradbe, katerih delovanje je pomembno za zaščito, reševanje in pomoč. To so predvsem zdravstveni dom, gasilski domovi, komunikacijski centri, policijska postaja idr. Poseben pristop zahtevajo tudi t.i. inženirski objekti, kot so premostitveni objekti na komunikacijah, energetski objekti, pregrada na vodnem zbiralniku Tratna, infrastrukturni objekti, nekateri industrijski objekti in drugo.



Slika 8: Enofazni pristop k ocenjevanju uporabnosti stavb po potresu

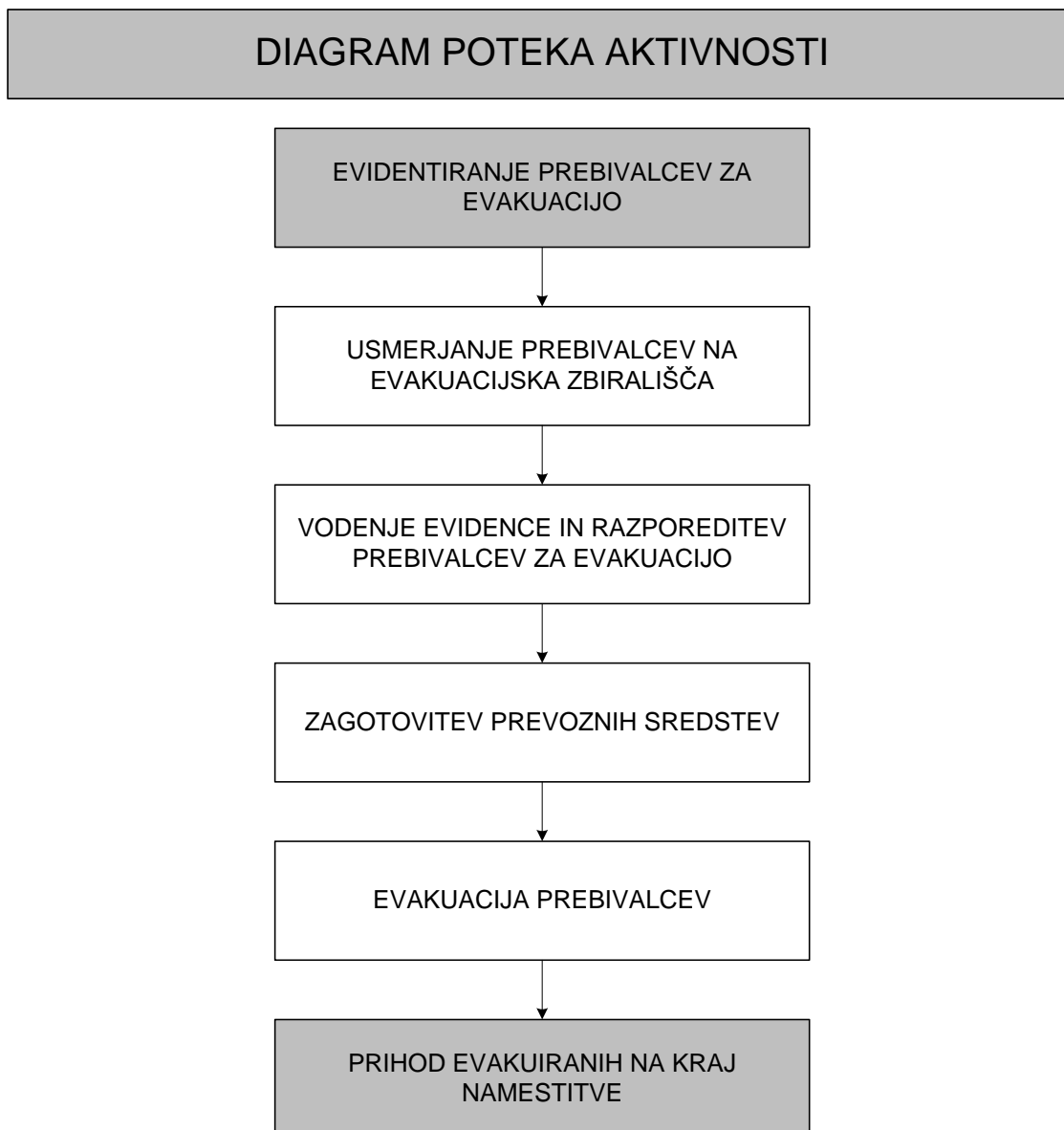
V procesu obnove je treba za vse začasno neuporabne in neuporabne objekte izdelati tako imenovano tehnično oceno objekta, v kateri je treba ovrednotiti tehnične možnosti za sanacijo oziroma utrditev in stroške prenove ali rušenja.

Prostorski, urbanistični, gradbeni in drugi tehnični ukrepi se uveljavljajo pri načrtovanju in urejanju prostora ter naselij in pri graditvi objektov z namenom, da se preprečijo oziroma zmanjšajo škodljivi vplivi potresa ter da se omogoči ZRP. Med te ukrepe spadajo tudi:

- določitev in ureditev lokacij za postavitve začasnih prebivališč,
- določitev in ureditev lokacij odlagališč za začasno odlaganje ruševin in drugih materialov,
- zagotovitev površin za pokop večjega števila umrlih ljudi in poginulih živali,
- določitev odlagališč posebnih odpadkov,
- določitev in ureditev lokacij oziroma objektov za zbiranje in začasno skladiščenje nevarnih snovi iz gospodinjstev, industrije in drugih dejavnosti,
- vzpostavitev komunikacij in določitev obhodnih poti.

P – 01/3	Podatki o poveljniku CZ in njegovem namestniku
P – 01/1	Seznam odgovornih oseb občine
P – 06/6	Pregled podjetij, zavodov in drugih organizacij, pomembnih ZiR
P – 07/3	Pregled deponij za ruševine in kontaminirane odpadke ter lokacije za pokopališča ter lokacij za pokop in sežig živalskih trupe
P – 12/8	Pregled lokacij za postavitve zasilnih bivališč
P – 13/2	Metodologija za ocenjevanje škode

8.1.2 Evakuacija



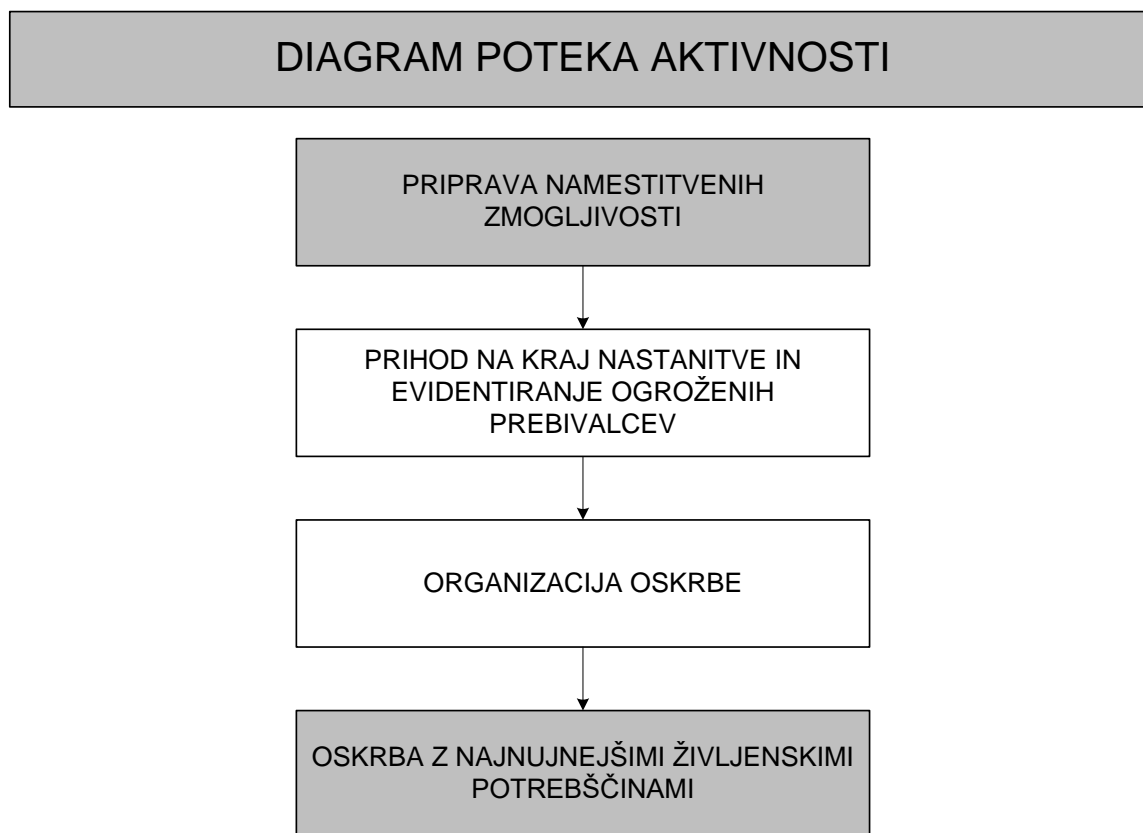
Evakuacija je organiziran umik prebivalcev z ogroženega na varnejše območje in se izvaja, če ni mogoče z drugimi ukrepi zagotoviti njihove varnosti. Evakuacijo odredi župan občine, v nujnih primerih pa tudi občinski poveljnik CZ. Prebivalci se ob potresu praviloma ne evakuirajo z območja, ki ga je prizadel potres; če je le mogoče, se uredijo nastanitvene zmogljivosti na prizadetem območju, čim bližje njihovim domovom. Če vseh ni mogoče namestiti na lokacije v domači občini, se del prebivalcev evakuira v sosednje, neprizadete občine ali regije.

Z ogroženega območja prednostno evakuiramo nekatere skupine prebivalcev, zlasti bolne in ostarele, invalide, rekonvalescente, nosečnice ter matere in samohranilce z nepreskrbljenimi otroki. Evakuacija lahko obsega tudi nujno preselitev živine in drugih domačih živali, kulturne dediščine ter dobrin, ki so nujne za življenje.

Evakuacijo organizirajo občine skladno s svojimi načrti zaščite in reševanja. Pri evakuaciji sodelujejo enote CZ, gasilci, Policija in, če je treba SV. Evakuacijo na območju dveh ali več občin usmerja in usklajuje pristojni regijski poveljnik CZ

D-5	Načrt evakuacije-namestitve
-----	-----------------------------

8.1.3 Sprejema in oskrba ogroženih prebivalcev



Sprejem in oskrba ogroženih ter prizadetih prebivalcev obsegata:

- evidentiranje ogroženih prebivalcev,
- urejanje sprejemališč,
- urejanje začasnih prebivališč (če je le mogoče prebivalce namestimo v zidane objekte oziroma v bivalnike, v nujnih primerih pa v šotore),
- nastanitev prebivalstva,
- oskrba z najnujnejšimi življenjskimi potrebščinami (pitno vodo, hrano, obleko, električno energijo, nujno zdravstveno oskrbo, psihološko pomočjo, obveščanjem in izobraževanjem šoloobveznih otrok),
- zbiranje in razdeljevanje humanitarne pomoči.

Sprejem in oskrbo ogroženih prebivalcev organizirajo občine, izvajajo pa jo občinske javne službe v sodelovanju z drugimi organizacijami. Pri izvajanju tega ukrepa sodelujejo tudi enote CZ (nastanitveni centri) ter prostovoljne humanitarne in druge organizacije. Za izvajanje ukrepov sprejemanja, nastanitve in preskrbe ogroženih prebivalcev imajo poseben pomen stacionarij in nastanitvene enote Rdečega križa Slovenije ter njihovi pripadniki, ki se lahko ob potresu aktivirajo za javno dobro in pomoč.

Občina zagotovi na podlagi svojih načrtov zbiranje podatkov o prebivalcih, ki so ostali brez strehe, predvideno in urejeno mora imeti občinsko sprejemališče za evakuirane prebivalce.

Občina, če je le mogoče evakuirane prebivalce namesti v zidane objekte oz. bivalnike, v najnujnejših primerih tudi v šotore. V kolikor teh kapacitet občina nima, jih zagotavlja ZŠR.

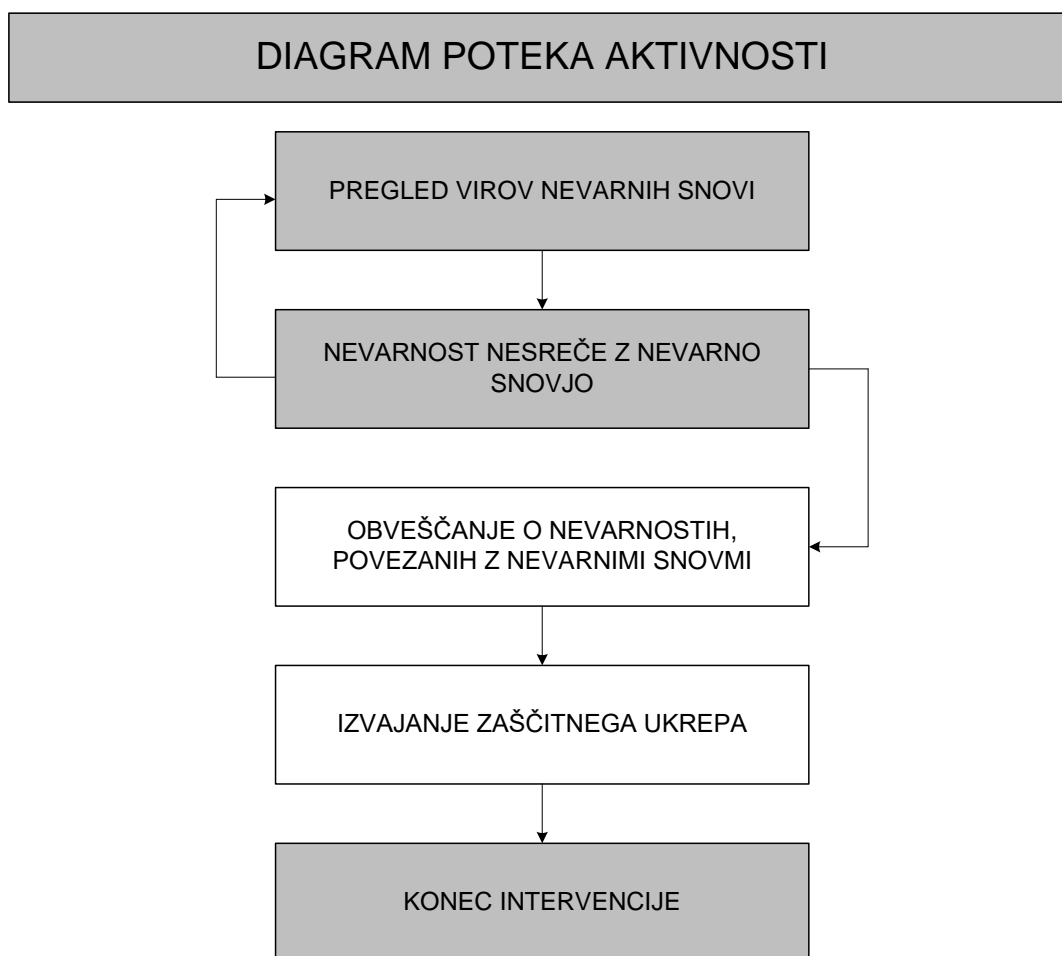
Objekti za začasen sprejem evakuiranih prebivalcev morajo biti na območju, ki ga potres ni močnejše prizadel oziroma ni prizadel. V ta namen se lahko uporabljajo tudi večnamenski prostori, kot so športni objekti, dvorane in drugi.

Občine v svojih načrtih razdelajo tudi oskrbo z najnujnejšimi potrebščinami (pitno vodo, hrano, oblačili), zdravstveno oskrbo, psihološko pomoč, izobraževanje šoloobveznih otrok, zbiranje in razdeljevanje humanitarne pomoči. Regija ji pri tem zagotavlja pomoč v sredstvih in enotah CZ.

Če potrebe po nastanitvi in oskrbi ogroženih prebivalcev presegajo možnosti posamezne občine, pri tem pomaga regija in država.

P-12/6	Seznam namestitvenih zmogljivosti
P-12/7	Pregled prehrabnih kapacitet
P-12/8	Pregled lokacij za postavitev zasilnih bivališč

8.1.4 Radiološka, kemijska in biološka zaščita



Ob potresu nastane tudi nevarnost, da zaradi poškodb na objektih in napravah, v katerih se proizvajajo, uporabljajo, hranijo ali prevažajo nevarne snovi, pride do nenadzorovanega uhajanja teh snovi v okolje. Na celotnem prizadetem območju je treba poostri nadzor nad nevarnimi snovmi in ravnanjem z njimi.

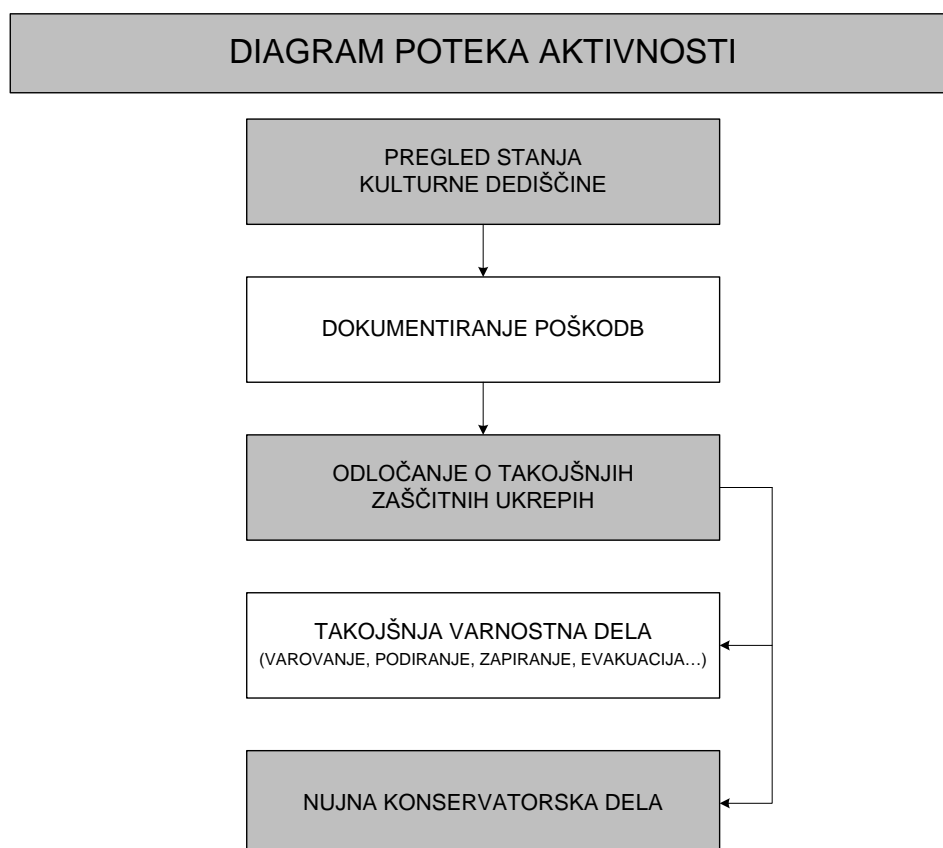
Nadzor izvajajo prebivalci, gospodarske družbe, zavodi in druge organizacije, ki uporabljajo in prevažajo ali skladiščijo nevarne snovi, občina ter pristojni državni organi. Posebej je potrebno izvajati nadzor nad iztekanjem nafte in naftnih derivatov v prometu in gospodinjstvih. Potrebno je organizirati tudi zbiranje ter odstranjevanje raznih kemikalij, ki se nahajajo na območjih, ki jih je prizadel potres.

Za sanacijo skrbi poveljnik CZ občine, v njeno izvedbo pa se vključujejo: Javno Komunalno podjetje Šentjur, Cestno podjetje, operativne gasilske enote. Petrol in OMV, ki imata podzemne rezervoarje derivatov na bencinskih servisih, izvajata sanacijo v okviru svojih podjetij, po svojem načrtu.

Ob pojavu večje onesnaženosti z nevarnimi snovmi, ko občina nima ustreznih strokovnih ekip, poveljnik CZ občine zaprosi poveljnika CZ ZŠ za pomoč.

P- 07/1	Pregled objektov za skladiščenje, proizvodnjo in uporabo nevarnih snovi
---------	---

8.1.5 Zaščita kulturne dediščine



Zaščita kulturne dediščine obsega priprave in izvajanje ukrepov za zmanjšanje nevarnosti ter preprečevanje škodljivih vplivov naravnih in drugih nesreč na kulturno dediščino. Izvajajo jih strokovnjaki s področja kulturne dediščine, strokovne službe za varstvo kulturne dediščine, po potrebi pa se vključijo tudi enote, službe ter druge sile za zaščito, reševanje in pomoč.

Kulturni spomeniki pomembni za kulturo in dediščino naroda morajo biti identificirani z mednarodnim razpoznavnim znakom varstva kulturnih dobrin.

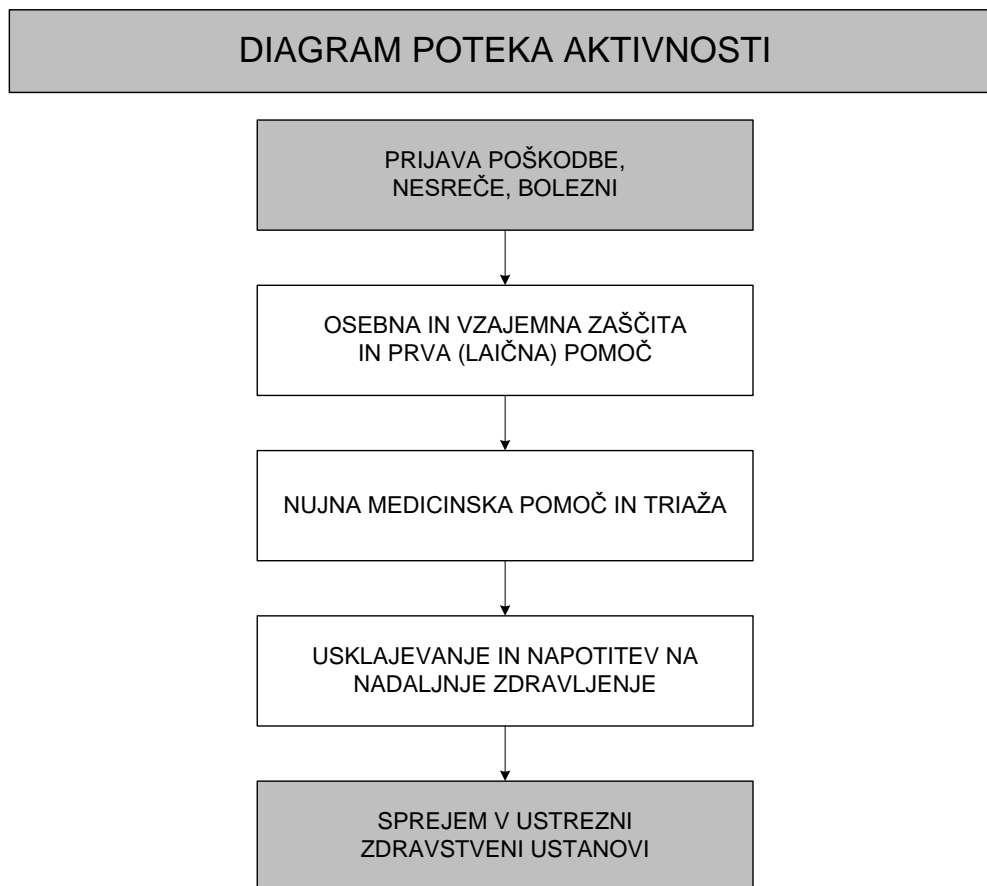
Stavbno kulturno dediščino je treba čim prej zavarovati tudi pred vremenskimi vplivi, premično pa premestiti v ustrezne objekte, kjer se lahko izvedejo tudi najnujnejša konzervatorska dela.

Zavod za naravno in kulturno dediščino Celje, v katerega pristojnost spada naravna in kulturna dediščina na območju občine Šentjur, mora v svojem načrtu opredeliti ukrepe in naloge za zaščito in reševanje predmetov in objektov naravne in kulturne dediščine.

P- 09/1	Pregled ustanov za varstvo naravne in kulturne dediščine
P- 09/2	Pregled območij, objektov in predmetov kulturne dediščine

8.2 Naloge reševanja in pomoči

8.2.1 Prva pomoč in nujna medicinska pomoč



V okviru prve pomoči ob potresu intenzitete VIII EMS ali višje stopnje se izvajajo le najnujnejši ukrepi za ohranitev življenja in varovanje zdravja ljudi na prizadetem območju. Namen dajanja prve pomoči je, da poškodovani lahko čim prej in v kar najboljšem stanju pride do strokovne medicinske pomoči oziroma zdravljenja.

Naloge, ki jih izvajajo ekipe prve pomoči CZ, obsegajo:

- prva pomoč poškodovanim in obolelim,
- pomoč pri triaži,
- pomoč pri dekontaminaciji poškodovanih in obolelih,
- sodelovanje pri prevozu lažje poškodovanih in obolelih,
- sodelovanje pri negi poškodovanih in obolelih,
- sodelovanje pri izvajanju higiensko-epidemioloških ukrepov.

Pri izvajanju teh nalog po potrebi sodeluje tudi vojaška zdravstvena služba.

Nujno medicinsko pomoč (NMP) ob potresu izvajajo službe nujne medicinske pomoči, organizirane na primarni in sekundarni ravni zdravstvene dejavnosti skladno s smernicami za delovanje sistema nujne medicinske pomoči ob množičnih nesrečah.

Pred bolnišnični del ukrepov sistema NMP v množičnih nesrečah obsega štiri temeljne sklope:

- aktivnosti na poti do kraja nesreče,
- prihod na kraj nesreče,
- organizacijo službe NMP na kraju nesreče,
- prevoz pacientov v zdravstvene ustanove .

Ukrepanje na bolnišnični ravni temelji na izdelanem načrtu delovanja bolnišnice ob množični nesreči. Ukrepi so prilagojeni organizaciji in prostorom posamezne bolnišnice ter obsegajo:

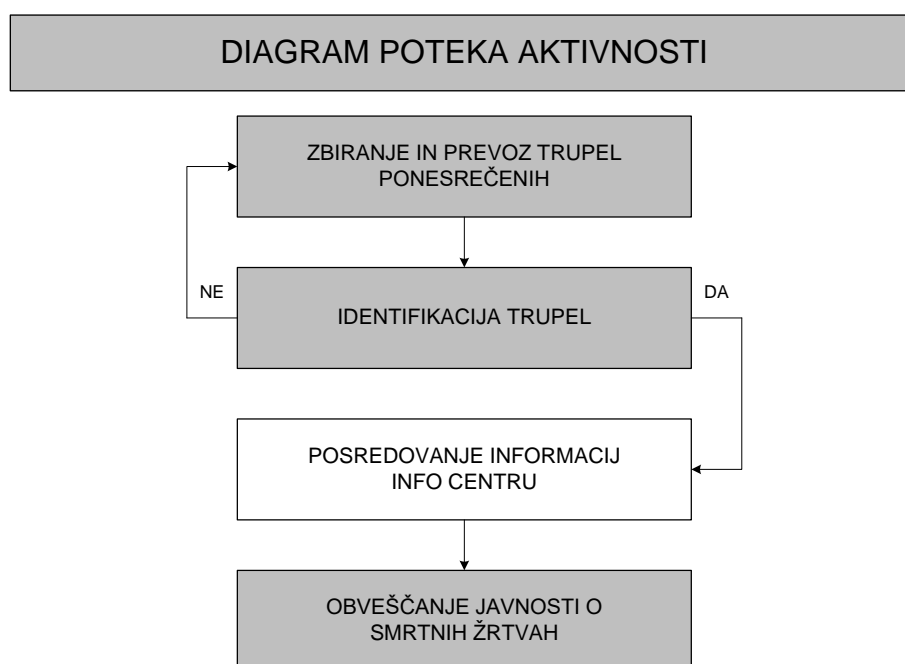
- aktiviranje in vodenje bolnišnice ob množičnih nesrečah,
- sprejem in registracijo pacientov,
- triažo, reorganizacijo bolnišnice in prostorov
- primarno in bolnišnično oskrbo pacientov,
- tehnično, materialno in logistično podporo,
- sodelovanje z mediji in zagotavljanje varnosti.

Za potres intenzitete VIII EMS ali višje stopnje sta značilni nenadnost in silovitost. Preživeli ob takšnem potresu praviloma doživijo hud stres in potrebujejo tudi psihološko pomoč, za katero po potresu poskrbijo različni strokovnjaki (psihologi, terapevti, duhovniki).

Prostovoljni reševalci, poklicni gasilci in zaposleni v centrih za obveščanje znotraj sistema varstva pred naravnimi in drugimi nesrečami so skladno s smernicami za psihološko pomoč reševalcem prav tako deležni takšne pomoči, če jo potrebujejo.

P – 06/3	Pregled zdravstvenih domov in zdravstvenih postaj
D – 5	Pravilnik o delu zdravstvene službe ob naravnih in drugih nesrečah

8.2.2 Identifikacija mrtvih



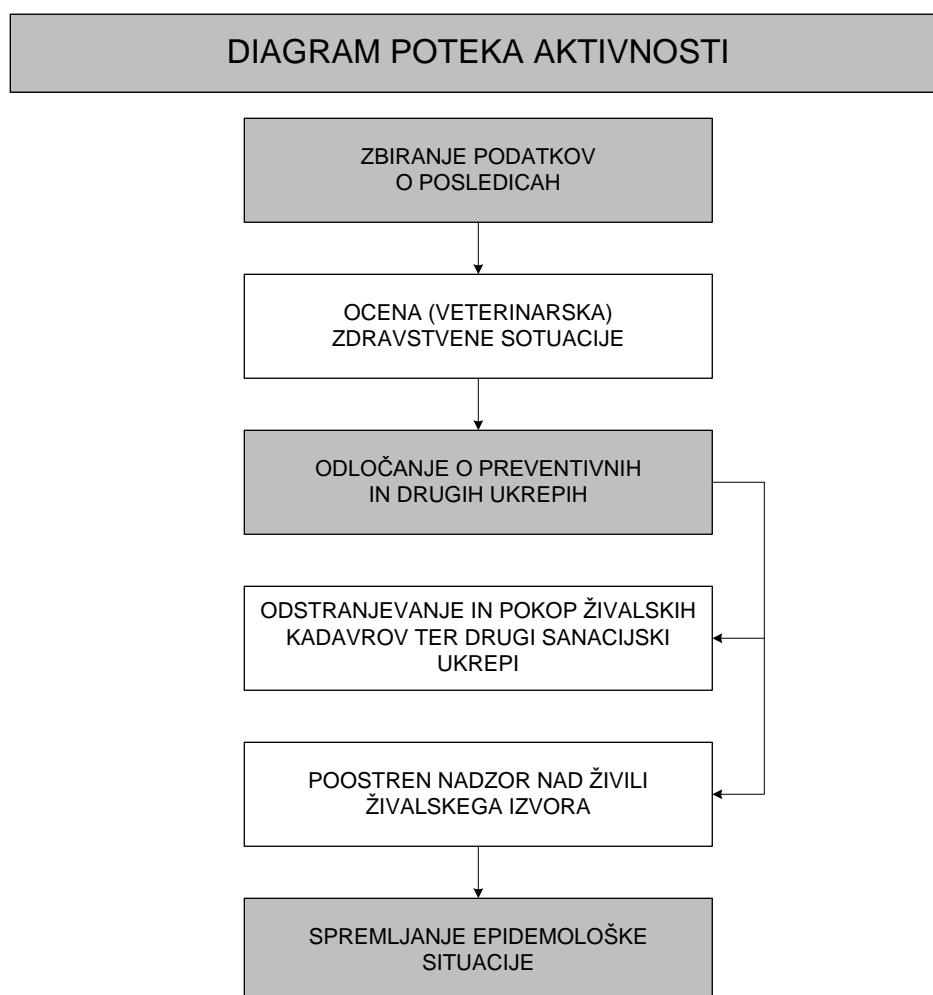
Enote, ki rešujejo ljudi iz ruševin, naletijo tudi na mrtve. Te rešujejo enako kot žive. Če je le najmanjše upanje, da je poškodovanec živ, se mora takoj začeti z oživljanjem. Smrt

mora v takih primerih obvezno ugotoviti in potrditi pooblaščen zdravnik. Če je le mogoče, je treba že na kraju, kjer so mrtvega našli, ugotoviti njegovo identiteto.

Ob potresu intenzitete VIII EMS ali višje stopnje in večjem številu mrtvih bi se poleg rednih služb, ki opravljajo identifikacijo mrtvih, aktivirala tudi enota za identifikacijo mrtvih pri Inštitutu za sodno medicino Medicinske fakultete v Ljubljani. Občine v svojih prostorskih aktih predvidijo dodatne lokacije za pokop velikega števila mrtvih po potresu take intenzitete.

P- 07/3	Pregled deponij za ruševine in kontaminirane odpadke ter lokacije za pokopališča ter lokacij za pokop in sežig živalskih trupe
---------	--

8.2.3 Prva veterinarska pomoč



Prva veterinarska pomoč ob potresu obsega:

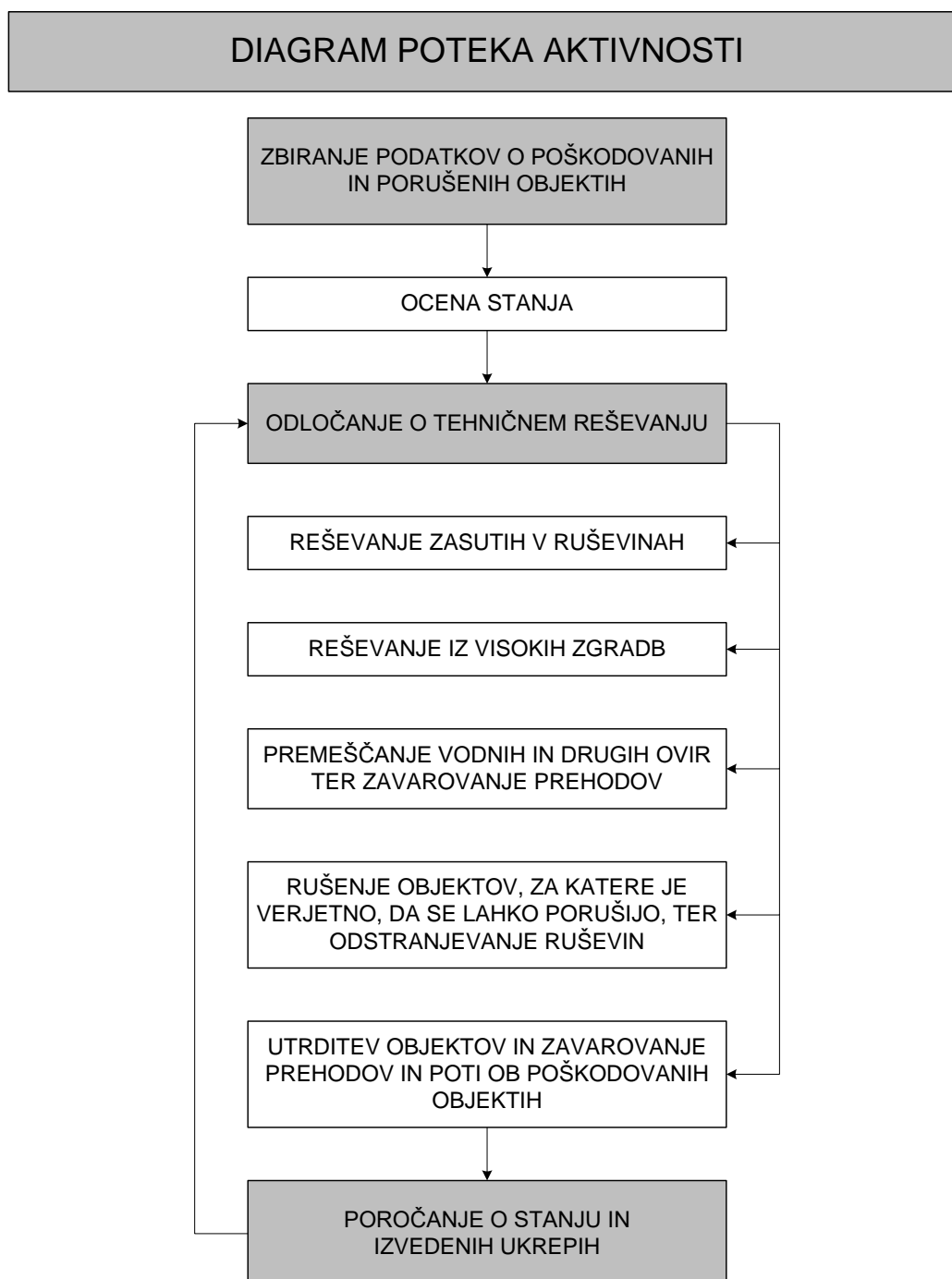
- zbiranje podatkov o poškodovanih in poginulih živalih na prizadetem območju,
- veterinarsko oceno zdravstvene situacije,
- nujno veterinarsko pomoč poškodovanim in obolelim živalim (nujna veterinarska pomoč je poseg, s katerim se odpravi neposredna nevarnost za življenje živali),

- prisilni zakol poškodovanih živali,
- sodelovanje pri odstranjevanju živalskih trupel ter druge sanacijske ukrepe,
- poostren nadzor nad živili živalskega izvora,
- sodelovanje pri dekontaminaciji živine,
- izvajanje drugih higienskih in protiepidemijskih ukrepov,
- spremljanje epidemiološke situacije.

Naloge prve veterinarske pomoči izvajajo veterinarske organizacije v občini.

P – 06/5	Pregled veterinarskih organizacij – odgovorne osebe
----------	---

8.2.4 Reševanje iz ruševin



Tehnično reševanje obsega:

- iskanje zasutih ljudi v ruševinah z geofoni in drugimi tehničnimi sredstvi oziroma s psi za iskanje v ruševinah,
- reševanje ljudi in premoženja iz ogroženih in poškodovanih objektov, ruševin ter izpod zemeljskih plazov,
- odstranjevanje ovir na cestah, urejanje zasilnih poti in prehodov ter pomoč pri popravilu komunalne infrastrukture,
- premoščanje vodnih in drugih ovir,

- rušenje in odstranjevanje objektov, ki jim grozi, da se porušijo,
- utrjevanje (odranje in podpiranje) poškodovanih objektov,
- zavarovanje prehodov in poti ob poškodovanih objektih ter odstranjevanje ruševin,
- sodelovanje pri sanaciji posledic nesreč z nevarnimi snovmi v naravnem okolju,
- sodelovanje pri graditvi sanitarno-higienskih objektov,
- urejanje lokacij za začasno nastanitev ogroženih prebivalcev,
- reševanje na vodi in iz vode.

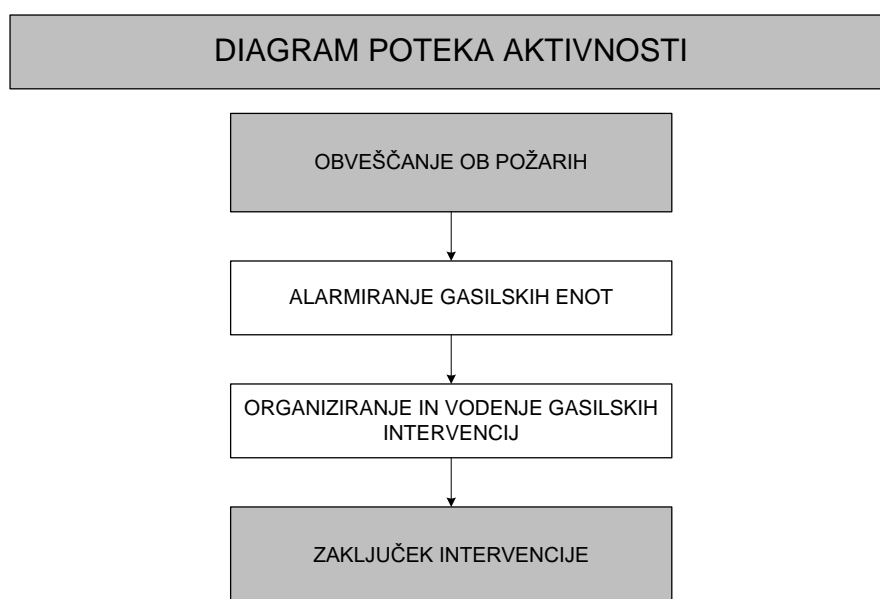
Vse te naloge opravljajo ekipe CZ za tehnično reševanje in sicer s sodelovanjem ter pomočjo gasilskih enot, enot kinologov z reševalnimi psi, in enot SV ter gradbenih organizacij z ustrežno mehanizacijo.

Zmogljivosti za tehnično reševanje občine Šentjur zagotovijo s pogodbo z Komunalo Šentjur, ki imajo potrebne tehnične in druge zmogljivosti.

Ko nastane potreba reševanja iz visokih objektov v občini ni sil in sredstev za takšno reševanje. Poveljnik CZ občine zaprosi poveljnika CZ ZŠ za to reševanje. Občinske enote CZ in gasilci pa pri tem sodelujejo v okvirih svojih sposobnosti. Za iskanje ponesrečenih v ruševinah poveljnik CZ občine aktivira enota kinologov z reševalnimi psi. Po potrebi zaprosi še za drugo pomoč poveljnika CZ regije (za dodatne vodnike in reševalne pse).

P – 14/2	Seznam pripadnikov enote za tehnično reševanje
P – 03/2	Podatki o prostovoljnih gasilskih enotah
P – 03/8	Pregled avtomobilskih lestev za gašenje in reševanje iz visokih zgradb
P – 06/6	Pregled podjetij, zavodov in dr. organizacij pomembnih za ZIR

8.2.5 Gašenje in reševanje ob požarih



Gašenje in reševanje ob požarih ter eksplozijah obsega:

- gašenje požarov,
- reševanje ob požarih in eksplozijah,
- preprečevanje nastanka eksplozij plina in drugih eksplozivnih snovi,
- preprečevanje nastanka požarov.

Te naloge izvajajo poklicne in prostovoljne gasilske enote. Gasilske enote sodelujejo tudi pri drugih nalogah ZRP, še posebej pri reševanju iz visokih zgradb, reševanju ob prometnih nesrečah, pri izvajanju nalog ZRP ob nesrečah z nevarnimi snovmi ter pri oskrbi s pitno in sanitarno vodo.

P – 03/2	Podatki o prostovoljnih gasilskih enotah
P – 03/3	Navodilo o aktiviranju GE
P – 03/4	Podatki o odgovornih osebah Gasilske zveze
P – 03/8	Pregled avtomobilskih lestev za gašenje in reševanje iz visokih zgradb
P – 03/7	Pregled gasilskih cistern za prevoz pitne in požarne vode
P – 03/5	Podatki o poveljnikih in namestnikih operativnih gasilskih enot

8.2.6 Iskanje pogrešanih oseb

Štab CZ mora kar najhitreje organizirati izvidovanje prizadetega predela in naselja. Do ugotovitve, kje so pod ruševinami ljudje, je mogoče priti na več načinov: s poizvedovanjem pri preživelih prebivalcih porušene in sosednjih stavb ali pri sorodnikih zasutih, s klicanjem in prisluškovanjem, s pregledom posameznih ruševin, z uporabo geofonov ali s posebej za to dresiranimi psi.

Za iskanje pogrešanih oseb ob potresu OZ Rdečega križa organizira tudi enotno poizvedovalno službo.

8.2.7 Zagotavljanje osnovnih pogojev za življenje

Zagotavljanje osnovnih pogojev za življenje ob potresu obsega:

- nujno zdravstveno oskrbo ljudi in živali,
- nastanitev in oskrbo ogroženih prebivalcev s pitno vodo, hrano, zdravili in drugimi osnovnimi življenjskimi potrebščinami,
- zagotavljanje razmer za osebno higieno,
- zagotavljanje delovanja nujne komunalne infrastrukture,
- oskrbo z električno energijo,
- zagotavljanje nujnih prometnih povezav,
- zagotavljanje nujnih telekomunikacijskih zvez,
- zagotavljanje in zaščito nujne živinske krme.

Za izvajanje nalog pri zagotavljanju osnovnih pogojev za življenje so zadolžene javne službe in druge organizacije s področja infrastrukture ter pristojni poveljniki CZ.

Osnovni pogoji za življenje bodo vzpostavljeni takrat, ko bodo izpolnjeni pogoji za preklic odrejenih zaščitnih ukrepov in nalog ZRP.

9 OSEBNA IN VZAJEMNA ZAŠČITA

Osebna in vzajemna zaščita obsega vse ukrepe prebivalcev za preprečevanje in ublažitev posledic potresa za njihovo zdravje in življenje ter varnost njihovega imetja takoj oziroma v prvih urah po nesreči. Za organiziranje, razvijanje in usmerjanje osebne in vzajemne zaščite je zadolžena občina. Občina v ta namen sestavi svetovalno skupino iz vrst prostovoljcev, ki so strokovnjaki (sociolog, psiholog, socialni delavec, zdravstveni delavec...), ki pripravi program za usmerjanje in izvajanje osebne in vzajemne zaščite in jo tudi v praksi ob potrebi izvaja.

Pri tem imajo pomembno vlogo poverjeniki za CZ ter informativni center, ki ga lahko po potrebi ustanovi občina in med drugimi nalogami usmerjajo izvajanje osebne in vzajemne zaščite v bivalnem okolju.

Za izvajanje nalog osebne in vzajemne zaščite ob naravnih in drugih nesrečah se prebivalci že danes seznanjajo iz učnih programov v šolah, preko različnih oddaj na Radiu in TV ter z napotki občine v tistih predelih občine, ki so posebej ogroženi zaradi različnih nesreč. Napotki vsebujejo tudi preventivno obnašanje prebivalcev na ogroženem območju, kot je npr. njihovo ravnanje in postopanje pred, med in po potresu. S temi navodili so prebivalci na najbolj ogroženem delu občine že danes seznanjeni.

P – 01/3	Podatki o poveljniku CZ in njegovem namestniku
P – 01/1	Seznam odgovornih osebah občine
P – 06/1	Seznam humanitarnih organizacij (Rdeči kriz, Karitas)
P – 06/2	Pregled centrov za socialno delo
D – 9	Navodilo – kako ravnamo ob potresu in kaj storiti po potresu
P – 10	Navodilo – kako ravnamo ob požaru na in v objektu
P – 13	Navodilo – kako zagotoviti zdravo pitno vodo

10. OCENJEVANJE ŠKODE

Ocenjevanje škode ob potresu zajema ocenjevanje poškodovanosti objektov in ocenjevanje škode, ki se praviloma opravljata skupaj.

Ker je ugotavljanje poškodovanosti in z njo povezane uporabnosti gradbenih objektov podlaga za večino dejavnosti za vzpostavitev normalnega življenja na prizadetem območju, mora biti opravljeno v najkrajšem možnem času.

Poškodovane objekte je potrebno čim prej evidentirati, oceniti njihovo uporabnost in škodo. Za evidentiranje poškodovanih objektov je zadolžena občinska komisija, ki sprejema vloge o poškodovanih objektih ter evidentira nastalo škodo. Podatke ji sporočajo lastniki in uporabniki objektov na telefonsko številko, ki jo za ta namen objavi občina. Poveljnik CZ občine sestavi poročilo o poškodovanih objektih in drugi škodi ter poroča županu in ReCO Celje. Načeloma in v okvirih možnosti se ocenitev uporabnosti objektov in ocenitev škode opravi sočasno.

Ocenitev uporabnosti objektov za varno bivanje opravi regijska komisija, ki stopnjo poškodovanosti objektov primerno označi. Pri tem delu ji pomagajo tudi strokovnjaki gradbene stroke iz občine. Občinska komisija za oceno škode ob naravnih in drugih nesrečah sama ne zmore opraviti ocenitve škode, zato bo potrebna pomoč državnih komisij.

Pregled objektov glede njihove varne uporabnosti in ocenitev škode se operativno evidentira na ustrezni karti občine.

Komisije za ocenjevanje škode po potresu najprej pripravijo grobo oceno škode, ki je podlaga za odločanje o pomoči občini pri zagotavljanju osnovnih pogojev za delo ter pripravo sanacijskih programov.

Državna in regijska komisija za oceno škode nato popišejo oziroma ocenijo škodo zaradi potresa na podlagi predpisane metodologije za ocenjevanje škode ob naravnih in drugih nesrečah. Pri tem delu jim pomagajo pristojni občinski in državni organi.

Za čimprejšnje izplačilo zavarovalnih premij oškodovancem so zavarovalnice dolžne čim prej po potresu napotiti cenilce na območje, ki ga je prizadel potres in oceniti nastalo škodo na objektih, ki so zavarovani.

Organizacijo ocenjevanja bo v sodelovanju z občino prevzela izpostava URSZR Celje v svojih prostorih. Občina bo v sodelovanju z izpostavo URSZR Celje sproti obveščala prebivalce na prizadetem območju o poteku ocenjevanja uporabnosti poškodovanih objektov in škode ter jim dajala napotke v zvezi s tem.

P – 13/1	Seznam članov komisije za ocenjevanje škode
P – 13/2	Metodologija za ocenjevanje škode

11. RAZLAGA POJMOV IN OKRAJŠAV

11.1 Pomen pojmov

Epicenter (nadžarišče potresa) je območje na površju Zemlje, ki leži navpično nad žariščem potresa (hipocentrom) in je zato tudi najbližje žarišču. V epicentru ponavadi nastane najmočnejši in najbolj uničujoč sunek, z oddaljevanjem od epicentra pa intenziteta potresa slabi.

Intenziteta (I_o) je mera za učinke potresa, ki je odvisna od njegove energije, epicenterske razdalje in geoloških razmer. To je najpomembnejši podatek za prebivalce, saj z njo ugotavljamo učinke potresa na ljudi, predmete, zgradbe in naravo. Intenziteto merimo v stopnjah različnih intenzitetnih lestvic, ki so brezdimezionalne veličine (MCS, MSK, EMS). Je subjektivna opisna mera, ki fizikalno ni definirana, in je ponavadi največja v nadžarišču potresa (epicentru), z oddaljevanjem od nadžarišča pa postopoma slabi. Potres z večjo magnitudo ponavadi povzroči tudi večjo škodo na površini Zemlje. Vendar pa vlivajo na intenziteto potresa še mnogi drugi dejavniki kot so: oddaljenost od epicentra, globina žarišča, gostota naseljenosti, kvaliteta gradnje in lokalna geološka zgradba.

Magnituda (M) je instrumentalno določena številka mera jakosti potresa ali sproščene energije v žarišču potresa (hipocentru). Za določanje jakosti potresa seizmologi uporabljajo amplitudo nihanja tal, registrirano na določenem tipskem seizmografu v razdalji 100 km od epicentra. Magnituda nima določene zgornje vrednosti, vendar le izjemoma preseže vrednost 9. Največja doslej izmerjena magnituda je dosegla vrednost 9,5 pri potresu v Čilu leta 1960, v slovenski potresni zgodovini pa je največja ocenjena magnituda 6,8 pri potresu na Idrijskem leta 1511.

Nevarnost je (naravna ali druga ustrežna) danost za katerikoli neugoden pojav, ki je povezan z možno nesrečo in lahko povzroči neugodne učinke.

Ogroženost so možne družbene in ekonomske posledice bodočih nesreč.

Potres opredelimo kot seizmično valovanje tal, ki nastane ob nenadni sprostitvi nakopičenih tektonskih napetosti v Zemljini skorji ali zgornjem delu Zemeljskega plašča. Medtem, ko litosferske plošče trkajo med seboj in ob tem spreminjajo obliko, nastajajo ogromni pritiski. Občasno se energija teh pritiskov sprosti in rezultat te sprostitve je nenadni silovit potres.

Prelom je površina ob dveh istovrstnih ali različnih kamninah, vzdolž katerega je prišlo do premikov vzdolž prelomne ploskve.

Richterjeva lestvica (magnitudna lestvica) je zasnovana logaritmično in omogoča klasifikacijo potresov po razredih sproščene seizmične energije v žarišču potresa. Za razliko od intenzitetnih lestvic je fizikalno definirana in ni zgolj celoštevilska. Richterjeva lestvica nima določene zgornje vrednosti, so pa opredelitve magnitude takšne, da le izjemoma preseže vrednost 9. Potresov, ki se na tej lestvici uvrstijo do 3. stopnje, ponavadi skoraj ne opazimo. Potresi v 4. stopnji so že nekoliko močnejši in se običajno občutijo v krogu 30. kilometrov, potresi 5. stopnje že povzročajo predvsem gmotno škodo, potresi 6., 7. in 8. stopnje pa že imajo veliko rušilno moč.

Škoda obsega ekonomske izgube, ocenjene po nesreči.

11.2 Razlaga okrajšav

ARSO	–	Agencije Republike Slovenije za okolje
CORS	–	Center za obveščanje Republike Slovenije
CZ	–	Civilna zaščita
CZ ZŠ	–	Civilna zaščita Zahodno Štajerske
EMS	–	Evropska potresna lestvica
M	–	Magnituda potresa
MCS	–	Mercalli-Cancani-Siebergova potresna lestvica
MSK	–	Medvedev-Sponheuer-Karnikova potresna lestvica
NMP	–	Nujna medicinska pomoč
ReCO	–	Regijski center za obveščanje
RKB	–	Radiološko-kemično-biološko
RK	–	Rdeči križ
RS	–	Republika Slovenija
Ur. I. RS	–	Uradni list Republike Slovenije
URSZR	–	Uprava Republike Slovenije za zaščito in reševanje
ZARE	–	Radijske zveze v sistemu zaščite in reševanja
ZRP	–	Zaščita, reševanje in pomoč

12. PRILOGE IN DODATKI

12.1 Seznam prilog

Skupne	Posebne	
P- 01/1		Seznam odgovornih oseb občine
P- 01/2		Seznam delavcev za ZIR v občini
P-01/3		Podatki o poveljniku CZ in njegovem namestniku
P-01/4		Seznam članov občinskega štaba CZ
P-02/1		Pregled sredstev javnega obveščanja, ki so zadolžene za obveščanje ob naravnih in drugih nesrečah
P-02/2		Seznam oseb v občini, zadolženih za stike z javnostjo
P-03/1		Podatki gasilskih enot širšega regijskega pomena
P-03/2		Podatki o prostovoljnih gasilskih enotah
P- 03/3		Navodila o aktiviranju GE
P 03/4		Podatki o odgovornih osebah gasilske zveze
P-03/5		Podatki o poveljnikih in namestnikih operativnih gasilskih enot
P-3/7		Pregled gasilskih cistern za prevoz pitne in požarne vode
P 03/8		Pregled avtomobilskih lestev za gašenje in reševanje iz visokih zgradb
P-06/1		Seznam humanitarnih organizacij (Redeči križ, Karitas)
P-06/2		Pregled centrov za socialno delo
P-06/3		Pregled zdravstvenih domov, zdravstvenih postaj
P-06/5		Pregled veterinarskih organizacij
P -06/6		Pregled podjetij, zavodov in dr. organizacij pomembnih za ZIR
P- 06/7		Seznam kontaktnih oseb podjetij, ki upravljajo z vodnogospodarsko infrastrukturo
P- 07/1		Pregled objektov za skladiščenje, proizvodnjo in uporabo nevarnih snovi
P- 07/3		Pregled deponij za ruševine in kontaminirane odpadke ter lokacije za pokopališča ter lokacij za pokop in sežig živalskih trupe
P- 09/1		Pregled ustanov za varstvo naravne in kulturne dediščine
P- 09/2		Pregled območij, objektov in predmetov kulturne dediščine
P-12/6		Seznam nastanitvenih zmogljivosti
P-12/7		Pregled prehrambenih kapacitet
P-12/8		Pregled lokacij za postavitev zasilnih bivališč

P-13/1		Seznam članov občinske komisije za ocenjevanje škode ob naravnih in drugih nesrečah
P- 13/2		Metodologija za ocenjevanje škode
P- 14/1		Seznam pripadnikov CZ za iskanje v ruševinah
P – 14/2		Seznam pripadnikov enote za tehnično reševanje
P-14/4		Seznam pripadnikov CZ Službe za podporo
P-14/7		Podatki o reševalni opremi Štaba CZ, enot in služb CZ ter drugih sile ZRP
P-15		Aktiviranje sil in sredstev za zaščito in reševanje (Mapa št: IV)
	P-16/2	Navodilo – kako ravnamo ob potresu in kaj storiti po potresu
P16/6		Navodilo za psihološko pomoč
P- 17/1		Navodilo za uporabo radijskih zvez ZA RE
P- 17/2		Radijski imenik sistema zvez ZA RE
P-18/2		Znaki za javno alarmiranje ob nevarnostih in drugih nesrečah
P-19/1		Delovna karta
	P- 20	Evidenčni list o vzdrževanju načrta ZIR ob potresu

12.2 Seznam dodatkov

SKUPNI DODATKI	POSEBNI DODATKI	VSEBINA -PODATKI
D- 2		Načrt dejavnosti občine
D- 4		Načrtovana finančna sredstva za izvajanje načrta
D- 5		Načrt evakuacije - namestitve
D -6		Navodilo o delu zdravstva ob naravnih in drugih nesrečah
D -7		Pravilnik o delu zdravstvene službe ob naravnih in drugih nesrečah
D - 8		Načrt informiranja javnosti
	D - 9	Navodilo – kako ravnamo ob potresu in kaj storiti po potresu
P – 10		Navodilo – kako ravnamo ob požaru na in v objektu
	D-11	Program usposabljanja, urjenja in vaj
	D-12	Navodilo za vzdrževanje in razdelitev načrta
P – 13		Navodilo – kako zagotoviti zdravo pitno vodo